

**CANOLFAN GYMRAEG 'YR HEN LYFRGELL'**

**ADRODDIAD CLERC Y SIR A'R SWYDDOG MONITRO**

**EITEM AGENDA:2**

---

**PORTFFOLIO: ARWEINYDD (DATBLYGU ECONOMAIDD A PHARTNERIAETHAU)**

**Rheswm dros yr Adroddiad hwn**

1. Ceisio cymeradwyaeth derfynol ar gyfer datblygu Canolfan Gymraeg yng nghanol dinas Caerdydd.

**Cefndir**

2. Yng nghyfarfod y Cyngor llawn ym mis Hydref 2013, penderfynwyd sefydlu grŵp aelodau trawsbleidiol i ganolbwyntio'n llwyr ar faterion yn ymwneud â'r iaith Gymraeg, a gwnaed ymrwymiad i ymgysylltu'n fwy effeithiol â sefydliadau sy'n gweithio drwy gyfrwng y Gymraeg er mwyn nodi'r ffordd fwyaf effeithiol o hyrwyddo a diogelu'r iaith Gymraeg yn y ddinas.
3. Ym mis Mawrth 2014, cynhaliodd y Cyngor Gynhadledd Caerdydd Ddwyieithog yn Neuadd y Ddinas a fynychwyd gan dros 40 o sefydliadau o'r sectorau cyhoeddus, preifat a gwirfoddol. Prif ddiben y gynhadledd oedd ceisio awgrymiadau a syniadau ynghylch sut y gallem weithio gyda'n gilydd yn well i hyrwyddo, diogelu a meithrin yr iaith Gymraeg yng Nghaerdydd.
4. Nododd y Gynhadledd yr angen am gyfleuster pwrpasol a fyddai'n arddangos yr iaith Gymraeg a diwylliant Cymreig yn ogystal â chreu cyfleoedd newydd i bobl gymdeithasu, cyfranogi a mynegi eu hunain mewn amgylchedd dwyieithog. Cafwyd cefnogaeth eang i'r syniad hwn.
5. Yn 2014, cyhoeddodd Llywodraeth Cymru Gronfa Buddsoddi Cyfalaf gwerth £1 miliwn at y diben o ddatblygu canolfannau Cymraeg a gofodau dysgu arloesol ledled Cymru. Yng nghyfarfod y Cabinet ar 9 Hydref 2014, cymeradwywyd y canlynol:
  - a) Cefnogi cais y Cyngor i Lywodraeth Cymru am gyllid cyfalaf at y diben o ddatblygu Gofod Cymraeg yng nghanol y ddinas.

b) Dirprwyo awdurdod i'r Swyddog Monitro, mewn ymgynghoriad â'r Arweinydd, ar gyfer paratoi achos busnes llawn ar gyfer Gofod Cymraeg.

6. Ym mis Rhagfyr 2014, cysylltodd y Cyngor ag ymgynghorwyr allanol i sefydlu gweledigaeth a chynllun gweithredu amlinellol ar gyfer canolfan newydd yng Nghaerdydd. Cyflwynwyd adroddiad drafft terfynol yn amlinellu nifer o ganfyddiadau ac argymhellion allweddol (gweler Atodiad 1) i'r Cyngor ym mis Ionawr 2015, gan gyflwyno'r weledigaeth ganlynol ar gyfer y Ganolfan:

*“Sefydlu cymuned fuddiant i greu atyniad unigryw yng nghanol y ddinas yn cynnig profiad llyfn o ansawdd uchel i bob ymwelydd lle defnyddir yr iaith Gymraeg fel modd o ddatlu popeth sy'n wych am Gymru a'i phrifddinas: diwylliant, treftadaeth, y bobl a'u dyheadau a'u cyflawniadau.”*

7. Daeth yr adroddiad i'r casgliad fod pob cyfle i'r fenter lwyddo, drwy weithredu ar sail partneriaeth, ac i'r ganolfan newydd ddatblygu'n "gyfleuster rhagorol, uchel ei barch, yn arddangos arfer gorau rhyngwladol sydd gystal â'r gorau yn Ewrop a thu hwnt." Byddai datblygu canolfan o'r fath yn helpu Caerdydd i gyrraedd nifer o'r nodau a'r targedau a nodir yn y Strategaeth Dwristiaeth, a gymeradwywyd yn ddiweddar, drwy gynnig cyfleoedd i 'ddarganfod y lleol' a chreu profiad unigryw yng Nghaerdydd yn seiliedig ar dreftadaeth, diwylliant ac iaith.
8. Yn dilyn yr adroddiad hwn, cynhaliwyd rhaglen ddwys o ymchwil, cyfarfodydd, trafodaethau ac ymweliadau safle i ddatblygu'r cysyniad ymhellach a dod o hyd i bartneriaid ymrwymedig.

### **Y Dull Gweithredu a Gynigir**

9. Er mwyn symud o'r cam ymarferoldeb i gynnig manwl, bu'n rhaid datrys nifer o faterion. Yn gyntaf, bu'n rhaid i'r Cyngor nodi consortiwm o bartneriaid sy'n llwyr ymrwymedig i ddatblygu'r project. Yn ail, bu'n rhaid i'r Cyngor nodi lleoliad addas a all gyflawni'r weledigaeth ar gyfer y ganolfan newydd. Ac yn olaf, bu'n rhaid i'r Cyngor weithio gyda phartneriaid i ddatblygu cynllun busnes ymarferol i ddangos bod y project yn realistig a chynaliadwy.
10. Mae'r partneriaid 'craidd' sydd wedi ymrwymo i'r project yn cynnwys Menter Caerdydd (fel partner arweiniol), Prifysgol Caerdydd, Clwb Ifor Bach, Mudiad Meithrin a Mela. Mae cwmni elusennol newydd wedi'i greu i ddarparu fframwaith cyfreithiol ar gyfer rheoli'r ganolfan - sef 'Yr Hen Lyfrgell Cyf'. Y partneriaid sy'n berchen ar y cwmni yn llwyr, ac mae gan bob partner gynrychiolydd ar y Bwrdd Cyfarwyddwyr. Sefydlwyd y cwmni heb unrhyw gyfalaf cyfrannau ac felly mae Menter Caerdydd wedi cytuno i ddarparu adnoddau ar gyfer y cam cychwynol a'r trefniadau gweithredu cyn adhawlio costau gan y cwmni dros gyfnod gohiriedig.
11. Ar ôl ystyried nifer o leoliadau addas ar draws y ddinas, cynigir sefydlu'r ganolfan newydd ochr yn ochr ag Amgueddfa Stori Caerdydd yn yr Hen

Lyfrgell yn yr Aes. Mae'r Hen Lyfrgell mewn lleoliad arbennig o gyfleus yng nghanol y ddinas, mewn adeilad â threftadaeth ragorol, ac mae lle ar gael, drwy addasu rywfaint ar y cynllun presennol, i ddarparu'r project. Cynigir i'r 'Yr Hen Lyfrgell Cyf' brydlesu'r adeilad cyfan, ac eithrio'r ardaloedd sydd ar osod i Marston's (y dafarn) ar hyn o bryd a'r ardaloedd a feddiannir gan Amgueddfa Stori Caerdydd. Bydd 'Yr Hen Lyfrgell Cyf' yn cymryd prif-brydles am gyfnod cychwynnol o 3 blynedd ac yn cymryd cyfrifoldeb am reoli gweithrediad yr adeilad cyfan o ddydd i ddydd (ac eithrio'r dafarn, ond gan gynnwys Amgueddfa Stori Caerdydd) a bydd yn is-osod y gofod newydd i'r partneriaid craidd. Bydd y Cyngor yn parhau i weithredu fel landlord ac yn cadw elfen o gyfrifoldeb o ran rheoli'r cyfleusterau a cynnal a chadw'r adeilad yn benodol ffabrig allanol yr adeilad. Mae'r prif-brydles a'r is-lesi wedi'u drafftio ac yn barod i'w dosbarthu i bartneriaid.

12. Disgwylir i'r broses o gyd-leoli'r ganolfan ochr yn ochr ag Amgueddfa Stori Caerdydd fod o fudd i'r ddau gyfleuster. Bwriedir i'r amgueddfa ffurfio rhan allweddol o arlwy'r Ganolfan Gymraeg, gan ychwanegu at yr amrywiaeth o gyfleusterau diwylliannol sydd ar gael, gan felly gynyddu apêl y ganolfan i ymwelwyr. Yn yr un modd, bydd lleoli'r Ganolfan Gymraeg yn adeilad yr Hen Lyfrgell yn arwain at fanteision amlwg i Amgueddfa Stori Caerdydd. Yn gyntaf, caiff y brand ei wella a bydd y nifer gynyddol o ymwelwyr yn helpu i godi proffil yr amgueddfa'n sylweddol, gan ddenu mwy o ymwelwyr a hybu'r potensial i godi arian. Hefyd, bwysicaf oll o ran y pwysau ariannol byrdymor, bydd yr incwm rhent a godir drwy gytundeb y Ganolfan Gymraeg yn lleihau'r baich ariannol uniongyrchol mewn perthynas â thargedau incwm Amgueddfa Stori Caerdydd. Disgwylir i'r Ganolfan Gymraeg gynhyrchu tua £100,000 o incwm rhent y flwyddyn.
13. Bydd angen i gyllideb sylfaenol 2015/16 Amgueddfa Stori Caerdydd gael ei hail-alinio gan hyd at £150,000 i ystyried yr ad-drefniant mewn perthynas â chyfrifoldebau am gostau RhC, unwaith y cânt eu pennu'n derfynol, a'r anhawster cychwynnol yn llunio targedau incwm a bennwyd yn flaenrol oherwydd trefniant newydd adeilad yr Hen Lyfrgell. Dyrannwyd cyllideb RhC o £197,000 i'r adeilad. Disgwylir i'r costau RhC ar gyfer y flwyddyn i ddod, yn seiliedig ar yr ychydig flynyddoedd diwethaf, fod tua £140,000. Cynigir defnyddio £50,000 o'r gwarged RhC hwn, ynghyd â £100,000 o'r incwm rhent a gynhyrchir gan y partneriaid, i wrthbwyso ac ail-alinio'r diffyg o £150,000 mewn perthynas â cyllidebau Amgueddfa Stori Caerdydd fel y nodir uchod. Mae'r diwygiad i incwm rhent y Ganolfan Gymraeg yn diddymu'r baich ariannol ar yr amgueddfa i bob pwrpas.
14. O ran y cynllun gweithredu a gynigir, bwriedir i'r ganolfan hyrwyddo'r defnydd o'r iaith Gymraeg a chreu cyfleoedd newydd i bobl gymdeithasu, cyfranogi a mynegi eu hunain mewn amgylchedd dwyieithog. Bydd yr ystod o gyfleusterau fydd ar gael yn cynnwys caffi a bar, siop lyfrau, ystafelloedd addysgu, ardal arddangos hyblyg, gofod perfformio a chyfleusterau cynadledda. Bwriedir i'r ganolfan fod yn ffocws ar gyfer diwylliant Cymreig yn y ddinas a darparu canolfan hygyrch ar gyfer addysg lle gall pobl ddysgu neu ymarfer eu Cymraeg mewn amgylchedd cymdeithasol a chyfeillgar. Gall hefyd wasanaethu fel lab ymchwil i'r iaith a

dwyieithrwydd ar y cyd â phartneriaid eraill. Atodir Datganiad Cenhadaeth ar gyfer y Ganolfan Gymraeg, sef Atodiad 2.

Bydd y Cyngor hefyd yn ceisio lleoli gwasanaeth Caerdydd Ddwyieithog ar y safle, fwy na thebyg drwy drefniant 'desg boeth' i roi llwyfan i'r gwasanaeth gynhyrchu incwm.

## Y Camau Nesaf

15. Paratowyd cais gan y Cyngor ar y cyd â'r partneriaid 'craidd' i Gronfa Buddsoddi Cyfalaf Llywodraeth Cymru, a gyflwynwyd erbyn y dyddiad cau sef 6 Chwefror 2015.
16. Yna, sefydlwyd tîm project i: nodi lleoliad addas a chynaliadwy yng nghanol y ddinas; nodi a chadarnhau trefniadau â phartneriaid; a datblygu cynllun busnes.
17. Ar 8 Mai 2015 cafodd y Cyngor gynnig cyllid at y diben o sefydlu'r Ganolfan Gymraeg yn yr Hen Lyfrgell yn unol â chadarnhad terfynol gan y Llywodraeth. Y Cyngor fydd yn derbyn y grant, a bydd yn gyfrifol am sicrhau bod y telerau a'r amodau a atodir i'r grant yn cael eu bodloni. Cytunir ar y rhaglen waith fel rhan o'r brif-brydles a ddarperir i'r 'Hen Lyfrgell'. Mae'r amserlen ddangosol isod yn amlinellu'r cerrig milltir allweddol o ran datblygu'r project:

18 Mehefin	Gwacáu'r gofod gosod
29 Mehefin	Rhaglen o waith gosod yn dechrau
1 Medi	Dechrau'r gwaith o bontio'r Ganolfan Gymraeg
25 Medi	Cwblhau'r rhaglen o waith gosod
1 Hydref	Canolfan Gymraeg yn hollol weithredol

18. Bydd angen i'r ymarferion caffael angenrheidiol gael eu rhoi ar waith i sicrhau bod y gofynion cynaliadwyedd a gwerth am arian a nodir yn y telerau ac amodau yn cael eu bodloni o fewn yr amserlen a amlinellir uchod. Gan i'r broses gychwyn ar 1 Hydref, ynghanol y flwyddyn, ni ddisgwylir i dargedau incwm Amgueddfa Stori Caerdydd yn y flwyddyn ariannol gyfredol gael eu gwrthbwysu'n llawn gan incwm rhent y Ganolfan Gymraeg, oherwydd bydd rhent ond yn daladwy am 6 mis o'r flwyddyn, sydd gyfystyr â tua £50,000 o incwm. Os bydd unrhyw wyro o'r rhaglen uchod ac, yn sgîl hynny, y dyddiad dechrau ar gyfer derbyn rhent, bydd llai na £50,000 o incwm yn y flwyddyn ariannol gyfredol yn cael ei gynhyrchu i wrthbwysu targed incwm yr amgueddfa.

## Materion

19. Rhagwelir y bydd y Ganolfan Gymraeg yn dod â buddiannau i Amgueddfa Stori Caerdydd, a fel arall, ond bydd eu cydleoli yn yr Hen Lyfrgell yn cael effaith ar Amgueddfa Stori Caerdydd, a hynny ar unwaith. Bydd angen i'r amgueddfa leihau ei ôl troed yn yr adeilad yn sylweddol i ddarparu'n llawn ar gyfer holl bartneriaid y Ganolfan Gymraeg a'r cyfleusterau cysylltiedig. I bob pwrpas, mae hyn yn golygu y bydd angen i ran fwyaf o weithgareddau'r amgueddfa nad ydynt yn rhai cyhoeddus (h.y. y swyddfeydd a'r ardaloedd storio) gael eu symud allan o'r adeilad. At

hynny, bydd yr amgueddfa'n colli gafael ar Oriol y Llawr Cyntaf, sydd wedi'i ailwampio'n ddiweddar. I ddechrau, roedd hyn yn destun pryder mawr i ymddiriedolwyr Amgueddfa Stori Caerdydd. Teg dweud bod hyn yn parhau'n bryder, ond erbyn hyn ceir dealltwriaeth well o'r buddiannau posibl i'r amgueddfa o gael ei chydleoli â'r Ganolfan Gymraeg, ac yn benodol y posibilrwydd o leihau'n sylweddol y pwysau ariannol uniongyrchol ar yr amgueddfa. Hefyd, cydnabu'r ymddiriedolwyr y gallai'r Ganolfan Gymraeg ddod â llawer mwy o ymwelwyr i'r adeilad, a ddylai eu helpu i godi arian. Mae'r Cyngor hefyd wedi ceisio cymryd camau lliniaru mewn ymateb i golli'r oriel bwrpasol drwy sicrhau y bydd mynediad i oriel y llawr cyntaf ar gael i'r amgueddfa fel rhan o delerau'r brif-brydles a ddarparwyd i'r 'Hen Lyfrgell Cyf'. Nid yw telerau penodol y mynediad hwn wedi'u diffinio na'u cadarnhau eto.

20. Yn ogystal â'r uchod, ariannwyd y gwaith gosod yn oriel y llawr cyntaf drwy nifer o grantiau cyfalaf a chyfraniadau gan ffynonellau amrywiol, gwerth cyfanswm o £113,150. O ystyried bod y Ganolfan Gymraeg bellach yn cynnig meddiannau'r gofod cyfan hwn, ceir risg o adfachiad posibl nad yw wedi'i datrys yn llawn eto. Mae'r Cyngor wedi trafod ei gynlluniau i sefydlu'r Ganolfan Gymraeg yn yr Hen Lyfrgell gyda nifer o'r cyrff noddi grant, gyda'r bwriad o sicrhau y gellir cyflawni'r canlyniadau cytunedig sy'n gysylltiedig â'r cymeradwyaethau grant ochr yn ochr â chynnig y Ganolfan Gymraeg. Mae trafodaethau'n mynd rhagddynt o hyd ynghylch lefel y risg o adfachiad grant pe na bai'r mesurau lliniaru a gyflwynir gan y Cyngor yn dderbyniol i gyllidwyr. Mae'r asesiad cyfredol o'r risg o adfachiad mewn perthynas â'r grant cyfalaf hwn yn awgrymu risg ganolig i uchel mewn perthynas â grantiau, sy'n dod i £74,700, gyda'r cyllid grant sy'n weddill, sef £38,450, yn cael ei asesu'n risg isel. Mae Atodiad 3 yn darparu dadansoddiad manwl o'r grantiau a'r telerau ac amodau cysylltiedig, a'r canlyniadau disgwylidig.
21. Mae cynllun busnes 3 blynedd wedi'i lunio gan bartneriaid 'Yr Hen Lyfrgell', y gellir ei weld yn Atodiad 4. Mae'r cynllun busnes yn seiliedig yn bennaf ar gynhyrchu incwm rhent drwy brydlesu ardaloedd o'r adeilad i bartneriaid a thenantiaid unigol. Mae'r cynllun yn rhagweld y gall y cwmni fodloni telerau'r brif-brydles dros 3 blynedd y brydles gychwynnol. Fodd bynnag, o ystyried bod y cwmni, yn ei hanfod, yn fusnes newydd, ceir lefel gynhenid o risg yn gysylltiedig â'r cynllun, h.y. diffyg sicrwydd o ran incwm/gwariant. O ystyried y risgiau hyn mae'n bwysig ystyried y ffaith bod y cynllun busnes yn seiliedig ar godi incwm drwy rent gan nifer o bartneriaid ymrwymedig sydd â buddiant yn y cwmni. At hynny, mae'r holl bartneriaid yn fusnesau sefydlog yn eu rhinwedd eu hunain. Y dewis amgen yw ei gwneud yn ofynnol i Amgueddfa Stori Caerdydd gynhyrchu £150,000 o incwm y flwyddyn, ond byddai risg sylweddol yn gysylltiedig â hyn.
22. Yn ogystal â'r uchod, dylid nodi, o ystyried y dyddiad gweithredu arfaethedig ar gyfer y Ganolfan Gymraeg ar 1 Hydref 2015, y bydd diffyg o £50,000 yn yr incwm rhent disgwylidig yn 2015/16. Bydd effaith hyn ac addasiadau blwyddyn gyntaf eraill i'r sail gostau yn golygu na chaiff diffyg cyllidebol Amgueddfa Stori Caerdydd ar gyfer 2015/16, sef

£150,000, ei wrthbwysu'n llawn gan y lleihad RhC ac incwm rhent y Ganolfan Gymraeg yn y flwyddyn gyntaf. Mae'r goblygiadau ariannol i'r adroddiad hwn felly'n nodi'r posibilrwydd y bydd angen dod o hyd i gyllid ychwanegol o tua £41,000 yn 2015/16, a gymerir o gyllideb gyffredinol y Cyngor ei hun.

23. Mae lefel yr incwm rhent wedi'i chyfrifo ar lefel a fydd yn helpu menter elusennol/cymdeithasol i gychwyn a datblygu gan felly helpu i gyflawni amcanion cymdeithasol ac economaidd y project. O ran llety swyddfa yng nghanol y ddinas, mae'r rhent a godir yn is na gwerth y farchnad fel yr amlinellir yn Atodiad 5, gostyngiad o tua 28%. Mae gan y Cyngor y pŵer i godi rhent sy'n is na gwerth y farchnad lle gall ddangos budd economaidd, cymdeithasol neu amgylcheddol i'r gymuned.
24. Mae'r Cyngor wedi dechrau'r broses o ystyried creu Ymddiriedolaeth Treftadaeth i reoli ei bortffolio o adeiladau treftadaeth. Er nad oes penderfyniad wedi'i wneud o ran y dull gweithredu hwn, mae adeilad yr Hen Lyfrgell yn un o'r adeiladau sy'n cael eu hystyried. Ni ddylai'r cynnig i brydlesu gofod i'r Ganolfan Gymraeg gael unrhyw effaith negyddol ar greu Ymddiriedolaeth o gymharu â'r trefniadau cyfredol. Mewn perthynas â'r Ganolfan Gymraeg, cynigir y bydd y Cyngor yn parhau'n landlord a bydd yn cynnig prydles i'r Ganolfan Gymraeg ochr yn ochr â meddianwyr cyfredol eraill, gan gynnwys prydles fasnachol hirdymor sylweddol ar y llawr daear.

### **Ymgynghori ag Aelodau**

25. Cytunodd Gweithgor Aelodau Caerdydd Ddwyeithog i gefnogi'r cais mewn egwyddor mewn cyfarfod a gynhaliwyd ar 17 Medi 2014, a chafodd friff ar y project yn ei gyfarfod diweddaraf ar 11 Chwefror 2015.

### **Rhesymau dros yr Argymhelliad**

26. Mae'r Hen Lyfrgell yng nghanol y ddinas wedi'i nodi fel y lleoliad delfrydol i ddatblygu cyfleuster a fydd yn arddangos 'y gorau o Gymru a Chaerdydd', gan godi ymwybyddiaeth o dreftadaeth a bwrlwm cyfredol yr iaith Gymraeg yn y brifddinas drwy greu canolfan a nodweddir gan egni, deinameg ac arloesedd a fydd yn cyffroi preswylwyr ac ymwelwyr ac yn ymgysylltu â nhw. Bydd yn ategu gwaith Stori Caerdydd ac yn sefydlu atyniad newydd o ansawdd uchel i ymwelwyr yng nghanol y ddinas.

### **Goblygiadau Cyfreithiol Drafft**

27. Mae'r argymhelliad yn ceisio cymeradwyaeth i ddatblygu Canolfan Gymraeg yn yr Hen Lyfrgell, i gynnwys Stori Caerdydd. Wrth ystyried y mater wn, dylid ystyried y ffactorau canlynol:-
28. Grantiau – Hysbysir y Gwasanaethau Cyfreithiol fod y Cyngor wedi cael nifer o grantiau gan gyrff gwahanol i hwyluso'r broses o ddarparu ar gyfer Amgueddfa Stori Caerdydd yn yr Hen Lyfrgell. Yn syml, wrth wneud cais

am gyllid grant o'r fath, byddai'r Cyngor wedi nodi sut y byddai'r cyllid grant yn cael ei ddefnyddio a byddai telerau ac amodau wedi'u hatodi. Pe bai'r rhain yn cael eu torri gallai'r cyllid grant (neu ran ohono) gael ei adhawlio gan y cyrff cyllido. Yn flaenorol, hysbyswyd y Gwasanaethau Cyfreithiol y dylai'r Cyngor ymdrechu i geisio cadarnhad ysgrifenedig gan y cyrff a ddarparodd y cyllid grant na fyddent yn ceisio adhawlio unrhyw gyllid grant o'r fath pe bai'r Cyngor yn parhau â'i gynnig ar gyfer y Ganolfan Gymraeg yn yr Hen Lyfrgell ac unrhyw oblygiadau neu addasiadau dilynol i Stori Caerdydd. Ar hyn o bryd, rydym ar ddeall nad oes caniatâd ysgrifenedig o'r fath wedi'i gael, ac mae'r risg (o gyllid grant yn cael ei adhawlio) yn parhau. Mae corff yr adroddiad yn nodi sut y bydd Stori Caerdydd yn parhau i gael ei darparu a'r buddiannau a ddaw drwy'r Ganolfan Gymraeg, a fydd mewn tro yn helpu i hwyluso darpariaeth barhaus Stori Caerdydd. Cyfarwyddir y Gwasanaethau Cyfreithiol mai'r gobaiith yw y bydd y ffactorau cadarnhaol hyn yn lleihau'r risg y bydd y cyrff cyllido'n ceisio adhawlio unrhyw gyllid grant a dalwyd mewn perthynas â Stori Caerdydd.

29. Cyfarwyddir y Gwasanaethau Cyfreithiol fod y Cyngor wedi gwneud cais i Gronfa Buddsoddi Cyfalaf Grant Cyfalaf 2015/16 Llywodraeth Cymru. Bydd angen i'r unigolyn a fydd yn dod i benderfyniad fod yn fodlon y gall y Cyngor gydymffurfio â'r holl delerau ac amodau a atodir i'r grant. Yn benodol, p'un a fydd unrhyw gyfyngiadau ar y defnydd terfynol o unrhyw waith a ariennir gan gyllid grant o'r fath, neu bwy a all fwynhau buddiannau gwaith o'r fath. Codir y pwynt hwn oherwydd tybir y byddai'r cyllid grant yn cael ei ddefnyddio i gynnal gwaith yn yr Hen Lyfrgell, a fyddai mewn tro yn cael ei brydlesu (yn rhannol) i drydydd partion, gyda darpariaeth i gymeradwyo is-lesi a defnydd masnachol posibl.
30. Mae'r adroddiad yn cyfeirio at waith y gallai fod angen ei gyflawni yn yr Hen Lyfrgell. Bydd angen i'r gwaith gael ei gaffael yn unol â gofynion cyfraith gaffael.
31. Ymgynghoriad. Deëllir bod gan nifer o randdeiliaid ddiddordeb yng nghynnig y Ganolfan Gymraeg a Stori Caerdydd ac mae'n bwysig cynnal ymgynghoriad priodol a rhoi ystyriaeth briodol i ganlyniad yr ymgynghoriad wrth benderfynu ar y ffordd ymlaen. Rhaid i'r Cyngor hefyd gyflawni ei ddyletswyddau sector cyhoeddus dan Ddeddf Cydraddoldeb 2010 (gan gynnwys dyletswyddau sector cyhoeddus sy'n benodol i'r iaith Gymraeg). Yn unol â'r dyletswyddau cyfreithiol hyn, rhaid i'r Cyngor, wrth wneud penderfyniadau, roi ystyriaeth briodol i'r angen i (1) osgoi gwahaniaethu anghyfreithlon, (2) hybu cyfle cyfartal a (3) meithrin perthnasau da ar sail y nodweddion a ddiogelir. Cynhaliwyd Aseiad o'r Effaith ar Gydraddoldeb (sydd wedi'i atodi i'r adroddiad hwn) i helpu'r unigolyn sy'n dod i benderfyniad i sicrhau ei fod yn gwneud penderfyniad cymesur a rhesymol gan roi ystyriaeth briodol i'r ddyletswydd cydraddoldeb sector cyhoeddus. Rhaid i'r unigolyn sy'n gwneud y penderfyniad roi ystyriaeth briodol i'r Aseiad o'r Effaith ar Gydraddoldeb cyn gwneud y penderfyniadau a argymhellir yn yr adroddiad.
32. Materion yn ymwneud ag eiddo – Mae Rheolau Gweithdrefn y Cyngor ar gyfer Caffael a Gwaredu Tir yn nodi bod angen ceisio cyngor prisiwr

proffesiynol ar gyfer gwaredu tir. Mae'n ofynnol i'r Cyngor sicrhau'r ystyriaeth resymol orau mewn perthynas â gwaredu, yn unol ag adran 123 Deddf Llywodraeth Leol 1972. Fodd bynnag, gellid derbyn gwerth gostyngol o £2m neu lai yn unol â Chaniatâd Cyffredinol (Cymru) 2003 heb ganiatâd Llywodraeth Cymru. Rhaid i'r gwerth gostyngol fod er budd economaidd, cymdeithasol neu amgylcheddol ardal y Cyngor, fel y cyfeirir ati yn ei Strategaeth Gymunedol.

### **Goblygiadau Ariannol**

33. Mae'r adroddiad yn amlinellu'r broses o sefydlu Canolfan Gymraeg yn adeilad yr Hen Lyfrgell, yn gweithredu fel Yr Hen Lyfrgell. Cynigir y bydd y cyngor yn ymrwymo i brif-brydles gyda'r Hen Lyfrgell a fydd mewn tro yn is-osod rhannau o'r adeilad i nifer o bartneriaid Cymraeg fel rhan o'r fenter. Bydd yr Hen Lyfrgell yn cymryd cyfrifoldeb am weithredu'r adeilad, gan gynnwys agweddau ar reoli cyfleusterau. Deöllir bod yr Hen Lyfrgell yn gwmni elusennol newydd, cyfyngedig drwy warant, nad oes ganddo unrhyw gyfalaf cyfrannau.
34. Mae gwiriadau'r Cyngor o ran gallu'r cwmni newydd i fodloni taliadau'r brydles, oherwydd ei strwythur cyfreithiol arfaethedig, yn llwyr ddibynnol ar ei asesiad o unrhyw Gynllun Busnes a gyflwynir mewn perthynas â'r Hen Lyfrgell. Mae hyn yn cynyddu'r risg i'r cyngor na fydd amodau'r brif-brydles yn cael eu cyflawni'n llawn ac o ran ei allu i adfer unrhyw golledion a allai godi o ganlyniad i hynny.
35. Er mwyn symud datblygiad y Ganolfan Gymraeg yn ei flaen, mae Menter Caerdydd, fel y partner arweiniol, wedi cytuno i gymryd cyfrifoldeb am y trefniadau 'Cychwyn a Gweithredu'. Mae hon yn rôl allweddol sy'n sicrhau bod yr holl wiriadau diwydrwydd dyladwy cyfreithiol, ariannol a masnachol angenrheidiol yn cael eu cynnal a'u cwblhau o fewn yr amserlenni y cytunwyd arnynt. Mae hefyd yn ei gwneud yn ofynnol i'r holl benderfyniadau, gan gynnwys y trefniadau llywodraethu fel y nodir yn Erthyglau Cymdeithasu'r Hen Lyfrgell, gael eu harsylwi a'u cyflawni.
36. Mae'r Cyngor wedi adolygu fersiwn ddrafft o'r cynllun busnes dangosol a baratowyd gan Fenter Caerdydd ar ran partneriaid y Ganolfan Gymraeg. Disgwylir i gynllun busnes yr Hen Lyfrgell ddarparu gwarged bach (£1,885) yn y flwyddyn gyntaf o fasnachu, ond ceir risg na fydd yr Hen Lyfrgell yn cyflawni ei amcanestyniadau yn y blynyddoedd cyntaf.
37. Mae'r cynllun busnes dangosol yn cynnwys amcanestyniadau ar gyfer y tair blynedd gyntaf o fasnachu ac mae angen i bartneriaid y Ganolfan Gymraeg gymryd perchnogaeth dros y cynllun busnes dros y tymor canolig. At hynny, mae rhagor o wybodaeth wedi'i cheisio am fanylion penodol mewn perthynas â'r sail weithredu a nodwyd a thrin goblygiadau o ran TAW, ac i sicrhau bod rhagdybiaethau'r cynllun busnes, yn gyffredinol, yn adlewyrchu amodau arfaethedig y brif-brydles.
38. Ar hyn o bryd, mae'r cynllun busnes yn cymryd yn ganiataol bod rhent blynyddol o £100,000 yn daladwy i'r cyngor dros y 3 blynedd nesaf. Yn seiliedig ar leoliad a chyflwr yr adeilad, a'r arwynebedd a gaiff ei



feddiannu, amcangyfrifir y gallai'r swm hwn fod yn llai na gwerth y farchnad fel yr amlinellir yn Atodiad 5.

39. Os bydd y Cyngor yn cytuno ar y lefel hon o rent, bydd angen iddo nodi ei gyfiawnhad dros hyn yn glir, fel rhan o'i ddyletswydd i sicrhau y rhoddir yr ystyriaeth orau i'w asedau. At hynny, mae'r Cynllun Busnes yn cymryd yn ganiataol y bydd cyfnod di-rent o 2 fis yn ystod 2015/16 ac eto, bydd angen nodi'r rhesymeg dros dderbyn telerau o'r fath yn glir. Hefyd, mae angen cynnal trafodaethau i sicrhau bod unrhyw oblygiadau TUPE yn cael eu deall yn llawn a, lle y bo'n briodol, yn cael eu cynnwys yn yr amcanestyniadau'n unol â hynny.
40. Mae'r ffaith y bydd Stori Caerdydd yn meddiannu llai o ofod llawr dan y cynnig yn golygu na all Stori Caerdydd gyflawni targedau arbedion cyfredol i gynhyrchu ffrydiau incwm ychwanegol. I grynhoi, mae diffyg cyllidebol o hyd at £150,000 (ac eithrio costau RhC, gweler isod) ar gyfer y flwyddyn gyntaf wedi'i nodi i dalu costau newydd sy'n deillio o'r trefniadau llety diwygiedig ac i gwmpasu arbedion refeniw nad ydynt o bosibl yn gyraeddadwy mwyach. Gellir mynd i'r afael â'r diffyg hwn os dyrennir yr incwm rhent o £100,000 o'r Ganolfan Gymraeg i gefnogi Stori Caerdydd ynghyd â £50,000 ychwanegol drwy ail-alinio'r gyllideb Rheoli Cyfleusterau.
41. Bydd angen i Stori Caerdydd weithredu'r trefniadau angenrheidiol i sicrhau bod yr holl rwymedigaethau cytundebol yn cael eu bodloni, gan gynnwys yr angen i gydymffurfio ag union delerau ac amodau'r cyllid grant. Yn benodol, mae'r Cyngor wrthi'n ceisio lliniaru unrhyw adfachiad grant posibl mewn perthynas â gwariant cyfalaf ar oriel yr ail lawr, gwerth cyfanswm o £113,150. Ar wahân i hyn, mae'r Cyngor wedi cael tua £690,000 mewn cyllid grant sy'n uniongyrchol gysylltiedig â darparu Amgueddfa Stori Caerdydd o adeilad yr Hen Lyfrgell. Os amherir ar gynaliadwyedd yr amgueddfa drwy benderfyniadau cyllido'r cyngor yn y dyfodol, ceir risg weddilliol isel o hyd y gallai'r grantiau hyn gael eu hadfachu. Yn olaf, bydd angen i'r Cyngor ystyried yr effaith y gallai'r cynnig hwn ei gael ar ei gynlluniau ehangach i roi'r adeilad hwn mewn ymddiriedolaeth dreftadaeth, cynllun busnes sy'n cael ei ddatblygu gan swyddogion ar hyn o bryd.
42. Bydd y Cyngor yn parhau'n landlord ar yr adeilad ac yn cadw cyfrifoldeb am gynnal a chadw ffabrig yr adeilad. Mae gan yr adran Rheoli Cyfleusterau (RhC) gyllideb o £197,000 ar gyfer yr adeilad hwn, yn seiliedig ar y cyfrifoldebau a'r cynllun cyfredol. Dan y cynnig, mae'r gost ddisgwyliedig o gyflawni'r cyfrifoldebau RhC diwygiedig gwerth cyfanswm o £137,000 y flwyddyn.
43. Felly, ar ôl ail-alinio'r gyllideb o £50,000 i gyllideb Stori Caerdydd, fel yr amlinellir uchod, gallai cyllideb warged bosibl o £10,000 gael ei rhyddhau at ddibenion eraill mewn blwyddyn gyflawn. Fodd bynnag, yn seiliedig ar yr amserlen a'r cyfnod di-rent posibl o ddeufis ar gyfer gwaith gosod, a chan na fydd rhenti'r Ganolfan Gymraeg yn 2015/16 yn dechrau tan o leiaf fis Hydref 2015, disgwylir diffyg o £41,000 yn 2015/16 y bydd angen mynd i'r afael ag ef gan ddefnyddio adnoddau cyfredol y Cyngor. Felly dylid

nodi'r posibilrwydd y bydd angen dod o hyd i gyllid ychwanegol o tua £41,000 yn 2015/16, a gymerir o gyllideb gyffredinol y Cyngor.

44. Mae'r Cyngor wedi cael cynnig grant cyllid cyfalaf drwy Gronfa Buddsoddi Cyfalaf 2015/16 Llywodraeth Cymru. Felly, fel rhan o'i benderfyniad i dderbyn y cynnig a lleihau'r risg o adfachiad posibl, rhaid i'r Cyngor fod yn fodlon bod y brif-brydles arfaethedig mewn perthynas â'r Ganolfan Gymraeg yn gyraeddadwy a bod gweithrediadau'r Ganolfan Gymraeg arfaethedig yn gynaliadwy yn yr hirdymor, heb atebolrwydd o ran cymorth y Cyngor. Wrth ddefnyddio'r grant rhaid i'r Cyngor fod yn fodlon y cydymffurfir â rheolau Cymorth Gwladwriaethol ac yr eir i unrhyw wariant cyn 31 Mawrth 2016.
45. Gan mai'r Cyngor fydd yn comisiynu'r gwaith, tybir y gall y Cyngor adhawlio TAW yn llawn. Fodd bynnag, bydd y gwariant cyfalaf yn cyfrif tuag at drothwy eithriad rhannol y Cyngor.

## **ARGYMHELLION**

Argymhellir i'r Cabinet wneud y canlynol:

- (1) Awdurdodi datblygiad y Ganolfan Gymraeg yn yr Hen Lyfrgell, ochr yn ochr â Stori Caerdydd.
- (2) Os cymeradwyir argymhelliad (1), dirprwyo awdurdod i'r Cyfarwyddwr Datblygu Economaidd i fwrw ymlaen â'r datblygiad arfaethedig a'r rhaglen gwaith cyfalaf.

MARIE ROSENTHAL  
Clerc y Sir a Swyddog Monitro  
22 Mai 2015

*Atodir yr Atodiadau canlynol:*

- Atodiad 1 – Yr Hen Lyfrgell: Creu Canolfan Diwylliant a Threftadaeth Unigryw ar gyfer Prifddinas Cymru (Stevens & Associates)
- Atodiad 2 - Datganiad Cenhadaeth ar gyfer y Ganolfan Gymraeg arfaethedig
- Atodiad 3 – Amserlen grant ar gyfer Gosod yr Oriel
- Atodiad 4 – Yr Hen Lyfrgell – Cynllun Busnes 3 blynedd
- Atodiad 5 – Rhesymeg dros y Lefel Rhent arfaethedig
- Atodiad 6 – Offeryn Sgrinio Statudol

**YR HEN LYFRGELL:**  
**CREU CANOLFAN GYMRAEG UNIGRYW AR GYFER**  
**PRIFDDINAS CYMRU**

ADRODDIAD TERFYNOL  
STEVENS & ASSOCIATES  
17<sup>eg</sup> Ionawr, 2015.

## **GWELEDIGAETH**

*SEFYDLU CYMUNED FUDDIANT I GREU ATYNIAD UNIGRYW YNG NGHANOL Y DDINAS YN CYNNIG PROFIAD LLYFN O ANSAWDD UCHEL I BOB YMWELYDD LLE DEFNYDDIR YR IAITH GYMRAEG FEL MODD O DDATHLU POPETH SY'N WYCH AM GYMRU A'I PHRIFDDINAS: DIWYLLIANT, TREFTADAETH, Y BOBL A'U DYHEADAU A'U CYFLAWNIADAU.*

## **CYNNWYS**

- Strwythur yr Adroddiad
- Casgliadau
- Gweledigaeth
- Dyrannu Gofod
- Datblygiad Economaidd a Buddiannau Cymunedol
- Targedau
- Y Ffactorau Llwyddiant Allweddol
- Profiad Ymwelwyr
- Brandio a Lleoli
- Strwythur Sefydliadol a Gweithredol Arfaethedig
- Cynllun Busnes Dangosol, Cynaliadwy ar gyfer Menter Caerdydd
- Risgiau a Chamau Lliniaru ar gyfer y Cyngor a Menter Caerdydd
- Y Camau Nesaf a Dyfodol y Dafarn
- Atodiadau:
  - (a) Briff ar gyfer S&A
  - (b) Dyrannu Gofod Arfaethedig
  - (c) Cynllun gweithredu busnes dangosol ar gyfer Stori Caerdydd

## **STRWYTHUR YR ADRODDIAD**

Mae'r adroddiad hwn yn nodi cefndir a chyd-destun y project, mae'n awgrymu **GWELEDIGAETH** ar gyfer y fenter ac yna'n asesu'r cyfleoedd i gyflawni amrywiaeth o **fuddiannau economaidd a chymunedol** eraill.

Mae cynigion o ran **targedau** i fesur y llwyddiant hwn yn y dyfodol wedi'u cynnwys.

Mae'r adroddiad yn nodi'r **ffactorau allweddol i alluogi'r fenter i lwyddo** gan gynnwys **strwythur sefydliadol a gweithredol priodol**.

Mae'n cloi gydag asesiad o'r **o'r risgiau a'r camau lliniaru** posibl ac yn nodi amserlen ar gyfer y **'camau nesaf'**.

## **CEFNDIR A CHYD-DESTUN**

Ym mis Rhagfyr 2014, cyflwynwyd Briff i Stevens & Associates (gweler Atodiad 1) i weithio gyda Menter Caerdydd a'i bartneriaid, ynghyd â staff Stori Caerdydd, i nodi cynllun gweithredol a fyddai'n cyflawni dyhead y Cyngor a Llywodraeth Cymru i greu canolfan diwylliant a threftadaeth unigryw yn yr Hen Lyfrgell (YHL) yn y brifddinas.

Y **prif nod** yw sefydlu 'Canolfan Gymraeg' (CG) a nodi rôl a photensial Stori Caerdydd (SC) mewn sefyllfa o'r fath.

Mae'n rhaid i hyn gael ei ddarparu o fewn yr adeilad a bod yn **'gost niwtral'** i'r Cyngor ar sail flynyddol.

Dros y tair wythnos ddiwethaf, mae rhaglen ddwys o gyfarfodydd, trafodaethau, ymweliadau safle ac ymchwil wedi'i chynnal. Roedd y rhain yn cynnwys:

- Staff a Chadeirydd Menter Caerdydd;
- Partneriaid posibl Menter Caerdydd ar gyfer darparu'r project;
- Uwch aelodau o staff o CDC sy'n ymwneud â Stori Caerdydd;
- Ymddiriedolwyr o Ymddiriedolaeth Datblygu SC.

At hynny, trefnwyd 'Taith Ddysgu' i Belfast i weld Canolfan Wyddeleg An Culturlann a chyfleusterau perthnasol eraill ar 27/28 Ionawr, y gwahoddwyd bob rhanddeiliad allweddol i'w mynychu.

## **Y CASGLIADAU**

1. **Mae gan y fenter bob cyfle i lwyddo ar sail dull gweithredu sy'n seiliedig ar bartneriaeth, a gall y ganolfan newydd dyfu'n gyfleuster uchel ei barch y bydd ymwelwyr yn heidio iddo, yn arddangos arfer gorau rhyngwladol sy'n cymharu'n ffafriol â'r gorau yn Ewrop a thu hwnt;**

2. Bydd angen y canlynol i sicrhau llwyddiant y fenter: (a) amodau les priodol; (b) cynlluniau busnes cadarn; (c) dull rheoli sengl â fframwaith sefydliadol a gweithredol clir; (ch) safonau gwasanaeth o ansawdd uchel; (d) dull gweithredu sy'n canolbwyntio ar y farchnad gyda chynllun marchnata clir, gan frandio'r adeilad fel cyrchfan unigol; (dd) monitro rheolaidd drwy CDC;
3. Mae'r potensial yno i gyfrannu'n sylweddol at ddatblygiad economaidd, twristiaeth a phroffil cyffredinol y Ddinas;
4. Bydd yn cyflawni amrywiaeth eang o fuddiannau diwylliannol, treftadaeth a chymunedol ychwanegol - gan gynnwys datblygu'r rhaglen 'Caerdydd ddwyieithog' ymhellach;
5. Gall y fenter weithio heb bresenoldeb Stori Caerdydd. FODD BYNNAG, gall Stori Caerdydd (yr arddangosfeydd, rhaglenni dysgu / addysgiadol a gweithgareddau eraill) wneud cyfraniad cadarnhaol iawn at lwyddiant y ganolfan 'newydd' fel cyrchfan i ymwelwyr; mae'r adroddiad hwn yn nodi sut gellir cyflawni hyn.
6. Caiff adroddiad gwahanol ei baratoi ar sut y gall Stori Caerdydd ddatblygu fel project cynaliadwy, p'un a chaiff ei chyd-leoli o fewn y project hwn ai peidio;
7. Ar y cam hwn, nid yw ardal y dafarn / bwyty / caffi (ar les gan y Cyngor i Eldrige/Marstons tan 2034) wedi'i chynnwys yn y cynlluniau ar gyfer y Ganolfan - fodd bynnag, ceir adran yn cyfeirio at faterion a chyfleoedd mewn perthynas â'r rhan hon o'r eiddo;
8. NI DDYLID adleoli'r Gwleddoedd Canoloesol (sy'n cael eu cynnal yn y Castell ar hyn o bryd) i'r Hen Lyfrgell; byddent yn amherthnasol, yn ddryslyd ac yn anghyson yn y lleoliad hwn, o safbwynt y cwsmeriaid a'r cysyniad newydd. Felly, dylid dod o hyd i leoliad iddynt yn y Castell, fel y Ganolfan Ddehongli.

## **GWELEDIGAETH**

**SEFYDLU CYMUNED O DDIDDORDEBAU I GREU ATYNIAD UNIGRYW YNG NGHANOL Y DDINAS YN CYNNIG PROFIAD ESMWYTH O ANSAWDD UCHEL I BOB YMWELYDD LLE DEFNYDDIR YR IAITH GYMRAEG FEL MODD O DDATHLU POPETH SY'N WYCH AM GYMRU A'I PHRIFDDINAS: DIWYLLIANT, TREFTADAETH, Y BOBL A'U DYHEADAU A'U CYFLAWNIADAU.**

## DYRANNU GOFOD (gweler Atodiad 2)

Mae trafodaethau wedi'u cynnal gyda MC a'i bartneriaid yn ogystal â staff y Cyngor sy'n ymwneud â Stori Caerdydd.

Ar y cam hwn, ac at ddibenion yr adroddiad hwn, mae dyfodol y dafarn wedi'i eithrio o'r trafodaethau hyn. Mae ei dyfodol yn ystyriaeth faterol, ac ymdrinnir â'r mater yn ddiweddarach.

Mae'r trafodaethau hyn, fel man cychwyn, wedi cymryd y canlynol yn ganiataol:

1. Bydd Stori Caerdydd yn parhau i feddiannu ardal yr Is-lawr, Lab y Ddinas, y Ganolfan Ddysgu a rhywfaint o ofod storio, ynghyd ag Oriol y Llawr Cyntaf; caiff swyddogaethau eraill gwaith Stori Caerdydd eu lleoli mewn man/mannau eraill - gweler adroddiad ar wahân ac Atodiad 3.
2. Bydd angen gofod cylchredeg a rennir a mynediad i doiledau a chyfleustodau eraill;
3. Bydd gan bartneriaid y CG reolaeth dros bob rhan arall o'r adeilad, gan gynnwys prif oriel y llawr cyntaf.

O dan y trefniadau arfaethedig hyn, caiff y gofod ei ddyrannu fel y nodir yn Atodiad 2.

Mae hyn yn seiliedig ar argaeledd cyfanswm o 2,300 metr sgwâr o ofod llawr yn yr adeilad, a fydd ar gael i greu'r ganolfan newydd.

Cyfanswm gofod llawr yr adeilad cyfan yw 2,614 metr sgwâr, gydag Eldridge/Marstons yn prydlesu 316 metr sgwâr tan 2034 i'w ddefnyddio fel tafarn / bwyty / caffi.

Golyga hyn y bydd SC yn gweithredu o fewn cyfanswm o 764 metr sgwâr ar y Llawr Daear ac yn yr Is-lawr.

Bydd MC a'i bartneriaid yn gweithredu o fewn 1,316 metr sgwâr ar y llawr daear, y llawr cyntaf a'r ail lawr.

Bydd MC a'i bartneriaid yn penderfynu ar weithgareddau'r ardal hon, yn unol â'r cynllun busnes a gweledigaeth y ganolfan.

Bydd gofod cylchredeg a rennir ac ardaloedd gwasanaeth / toiledau o tua 220 metr sgwâr.

## **DATBLYGIAD ECONOMAIDD A BUDDIANNAU CYMUNEDOL**

Wrth wraidd y fenter hon ceir dyhead i godi ymwybyddiaeth o dreftadaeth ac egni cyfoes yr iaith Gymraeg yn y brifddinas drwy greu canolfan a nodweddir gan fwrlwm, egni ac arloesedd a fydd yn cyffroi ac yn ymgysylltu â thrigolion ac ymwelwyr fel ei gilydd.

Mae'r gefnogaeth i'r project hwn yn seiliedig ar amrywiaeth o fuddiannau cymunedol a gaiff effaith sylweddol y tu hwnt i ganol y ddinas. Rhaid i'r rhain gael eu nodi a'u monitro'n ofalus gan y Cyngor yn rheolaidd.

RHAID i'r project hefyd wneud cyfraniad cadarnhaol at ddatblygiad economaidd ac apêl y ddinas i dwristiaid.

Mae'r canlynol ymysg y buddiannau amrywiol i'r ddinas:

### **ECONOMAIDD**

- Creu cyfleuster a fydd yn arddangos 'y gorau o Gymru yng Nghaerdydd'
- Darparu cyfleusterau cyfarfod a chynadledda ychwanegol yng nghanol y ddinas
- Creu cynulleidfaoedd newydd a denu mwy o ymwelwyr i ganol y ddinas
- Gwella enw da'r ddinas fel lle i weithio, astudio, buddsoddi ac ymweld ag ef
- Creu porth ar gyfer atgyfeirio pobl at brofiadau a gweithgareddau Cymreig eraill
- Cynnig hyfforddiant a datblygiad

### **TWRISTIAETH**

- Sefydlu atyniad newydd i ymwelwyr yng nghanol y ddinas
- Creu set newydd o resymau dros ymweld â'r ddinas ac aros yno
- Creu digwyddiadau a gweithgareddau newydd yng nghanol y ddinas a thu hwnt
- Dod ag egni a bwrlwm newydd i ganol y ddinas drwy gydol y dydd

- Cyfrannu'n llawn at ddarparu'r cynllun gweithredu twristiaeth newydd, ynghyd â strategaeth dwristiaeth a gweithdrefn frandio Llywodraeth Cymru

## **CYMUNED - TREFTADAETH, DIWYLLIANT, IAITH**

- Cefnogi datblygiad yr iaith Gymraeg ar draws y ddinas
- Codi ymwybyddiaeth o'r iaith ym mhob dimensiwn yng Nghaerdydd a Chymru
- Cynnig hyfforddiant a datblygiad mewn sgiliau trosglwyddadwy
- Creu arbenigedd a fydd yn helpu cymunedau eraill yn y ddinas
- Creu model newydd ar gyfer cydweithredu cymunedol
- Cynnig cyfleoedd newydd i Stori Caerdydd ffynnu

## **TARGEDAU**

Rhaid i dargedau'r dyfodol fod yn gysylltiedig â'r manteision a nodir uchod.

Ar hyn o bryd, mae tua 220,000 o bobl y flwyddyn yn ymweld â Stori Caerdydd, y Ganolfan Groeso a'r Siop yn yr Hen Lyfrgell.

Mae'r mwyafrif helaeth o'r rhain yn ddefnyddwyr achlysurol sy'n manteisio ar y siop a'r Ganolfan Groeso. Yn ôl ffigurau'r Cyngor, mae'r Ganolfan Groeso'n cofnodi tua 150,000 o ddefnyddwyr y flwyddyn, gyda'r siop yn ymdrin â tua 60,000 o drafodion.

Nid oes ffigurau cywir yn cael eu cadw ar y defnydd o arddangosfeydd Stori Caerdydd a'r ganolfan ddysgu, ond mae'n debygol y byddai'r ffigur yn llai na 75,000 y flwyddyn ar hyn o bryd - gan gynnwys grwpiau ysgol a grwpiau sy'n archebu ymlaen llaw.

Dylai'r targedau allweddol ar gyfer yr ail flwyddyn, a gaiff eu pennu mewn perthynas â'r fenter newydd, gynnwys metrigau yn ymwneud â:

### **(a) MODEL BUSNES CYNALIADWY:**

- Cyfanswm ymwelwyr
- Nifer y digwyddiadau a gweithgareddau
- Nifer y grwpiau a gweithgareddau ysgol ac addysgol
- Lefelau cyffredinol o foddhad ymwelwyr
- Gwariant y pen fesul meysydd gwahanol o weithgarwch
- Cynhyrchu refeniw



### **(b) DATBLYGIAD ECONOMAIDD:**

- Nifer y swyddi a gaiff eu creu
- Nifer y busnesau a gefnogir gyda hyfforddiant ac ati
- Nifer y digwyddiadau sy'n gysylltiedig â busnes
- Nifer y busnesau sy'n defnyddio'r ganolfan i arddangos eu cynnyrch a'u gweithgareddau

### **(c) TWRISTIAETH**

- Nifer y gwelyau sy'n cael eu harchebu bob nos
- Nifer yr ymholiadau twristiaeth
- Cyfraniad at hyrwyddo'r ddinas

### **(d) DIWYLLIANT, TREFTADAETH AC IAITH**

- Nifer y cyrsiau / myfyrwyr Cymraeg
- Nifer y digwyddiadau a gweithgareddau
- Nifer y bobl sy'n mynychu gweithgareddau addysgol a hyfforddiant
- Cefnogaeth i weithgareddau cymunedol eraill

## **Y FFACTORAU LLWYDDIANT ALLWEDDOL**

1. Rhaid i bawb sy'n rhan o'r project hwn gydweithredu mewn ffordd a nodweddir gan ddull colegol - rydyn ni'n gweithio gyda'n gilydd; RHAID i onestrwydd fod yn drech nag unrhyw beth arall - rhaid i bawb fod ar eu hennill;
2. Rhaid i bawb sy'n rhan o'r project gael eu hannog i ddefnyddio arfer gorau a meincnodi eu gweithgareddau'n rheolaidd;
3. Rhaid i safonau gwasanaeth, dylunio a chynnal fod o'r ansawdd uchaf;
4. Mae hon yn fenter newydd lle bydd sefydliadau'n cydweithio mewn ffyrdd anghyfarwydd, sy'n golygu bod yn rhaid neilltuo AMSER i gael pethau'n gywir;
5. Mae angen i broject o'r fath gael ei asesu ar ôl cyfnod rhesymol o amser, ac felly mae angen sefydlogrwydd i'w alluogi i ymsefydlu;

6. Rhaid cytuno ar dargedau rhesymol, cyraeddadwy, a'u monitro;
7. RHAID i bob sefydliad lunio cynllun busnes cadarn, felly mae'n rhaid i MC lunio cynllun busnes cyffredinol, cynaliadwy a chadarn ar gyfer y project yn ei gyfanrwydd;
8. Rhaid i'r ganolfan gael ei rheoli, ei brandio a'i marchnata fel cyrchfan sengl â dull gweithredu cyffredin y cytunwyd arno;
9. **RHAID i'r fenter gael ei hintegreiddio â gweithgareddau eraill yn y ddinas a Chymru, megis projectau twristiaeth a datblygu economaidd, diwylliannol a chelfyddydol (megis Caerdydd Gyfoes) a gweithredu fel porth i brofiadau perthnasol eraill ledled y ddinas.**

## **PROFIAD YMWELWYR**

**YR ELFEN ALLWEDDOL O LWYDDIANT YMDDANGOSIADOL Y FENTER HON FYDD ANSAWDD Y PROFIAD YMWELWYR...** y profiad a'r croeso a gynigir i bawb sy'n camu i mewn i'r adeilad i ddefnyddio'r gofod cyhoeddus, at ba bynnag ddiben. **Nid yw hyn yn cynnwys llety 'Gwleddoedd Canoloesol' y Castell.**

**Golyga hyn ei bod yn HANFODOL i brofiad yr ymwelwyr fod yn GYDLYNOL ac ESMWYTH.**

**Rhaid i'r fenter gael ei marchnata, ei brandio a'i RHEOLI FEL UN CYRCHFAN, I ANSAWDD UCHEL CYFFREDINOL.**

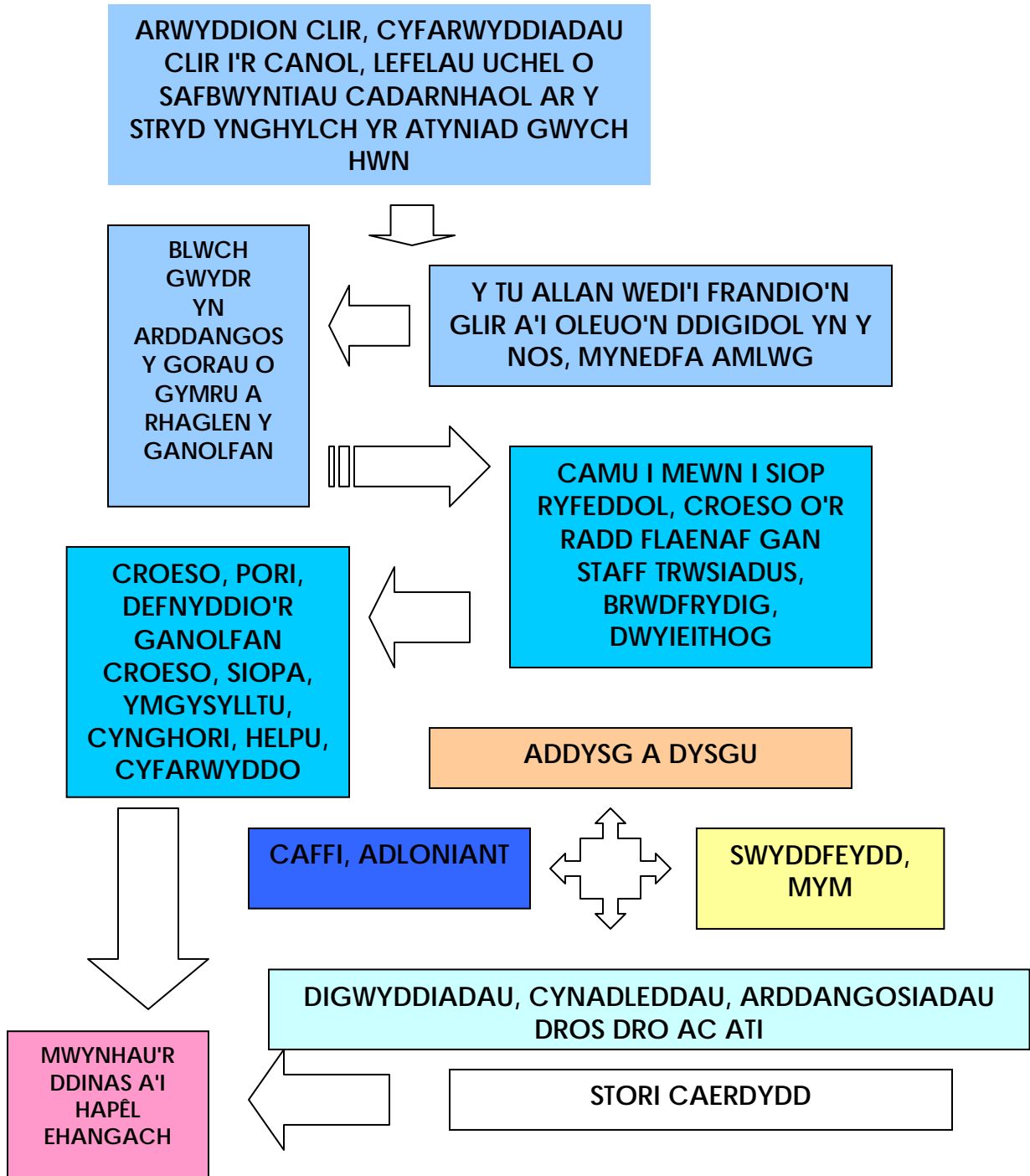
Nid oes diddordeb gan yr ymwelydd yn y 'darnau' bychan a fydd yn adeiladu ei brofiad. Bydd yn llunio barn ar y profiad 'cyfan'.

Golyga hyn fod angen rheoli, marchnata a gweithredu'r Profiad Ymwelwyr (a phob agwedd arno) yn ei gyfanrwydd.

Rhaid i bartneriaid dderbyn y nod hwn, cytuno arno, ac ymrwymo iddo.

Mae'r strwythur sefydliadol a gweithredol a nodir isod yn cofleidio hyn. Diffinnir y Profiad Ymwelwyr yn Ffigur 1.

FFIG. 1: PROFIAD YMWELWYR: CYFLWYNIAD



## BRANDIO A LLEOLI

Rhaid i'r fenter gael ei marchnata a'i lleoli fel cyrchfan â brand sengl yn y ddinas, a fydd yn datblygu enw da fel lle y mae pobl eisiau treulio amser ynddo ac yn atyniad 'hanfodol' i bob ymwelydd â Chaerdydd.

Rhaid i'r ganolfan gael ei brandio mewn ffordd sy'n ategu ac yn cefnogi brand Cymru, y ddinas-ranbarth a'r ddinas.

Rhaid iddi ddechrau cael ei hadnabod mewn ffordd syml, hunan-ddiffiniedig, a hynny mewn dim o dro. Rhaid iddi ddatblygu'n lleoliad y mae'r mwyafrif o ymwelwyr yn cael eu denu yno drwy argymelliadau.

Yn y cyd-destun hwn, mae'r **'Hen Lyfrgell'** yn meddu ar bob nodwedd a'r potensial i fod yn frand cyffredin.

Mae'r enw a'r lleoliad eisoes wedi'u sefydlu ym meddwl preswylwyr y ddinas. Mae'n adeilad â threftadaeth ddinesig gyfoethog, ac mae'n nodwedd bensaernïol arbennig yng nghanol y ddinas.

Yn sgil hyn oll, gall y gweithgareddau amrywiol yn yr adeilad gael eu lleoli a'u marchnata'n effeithiol ac effeithlon, er enghraifft:

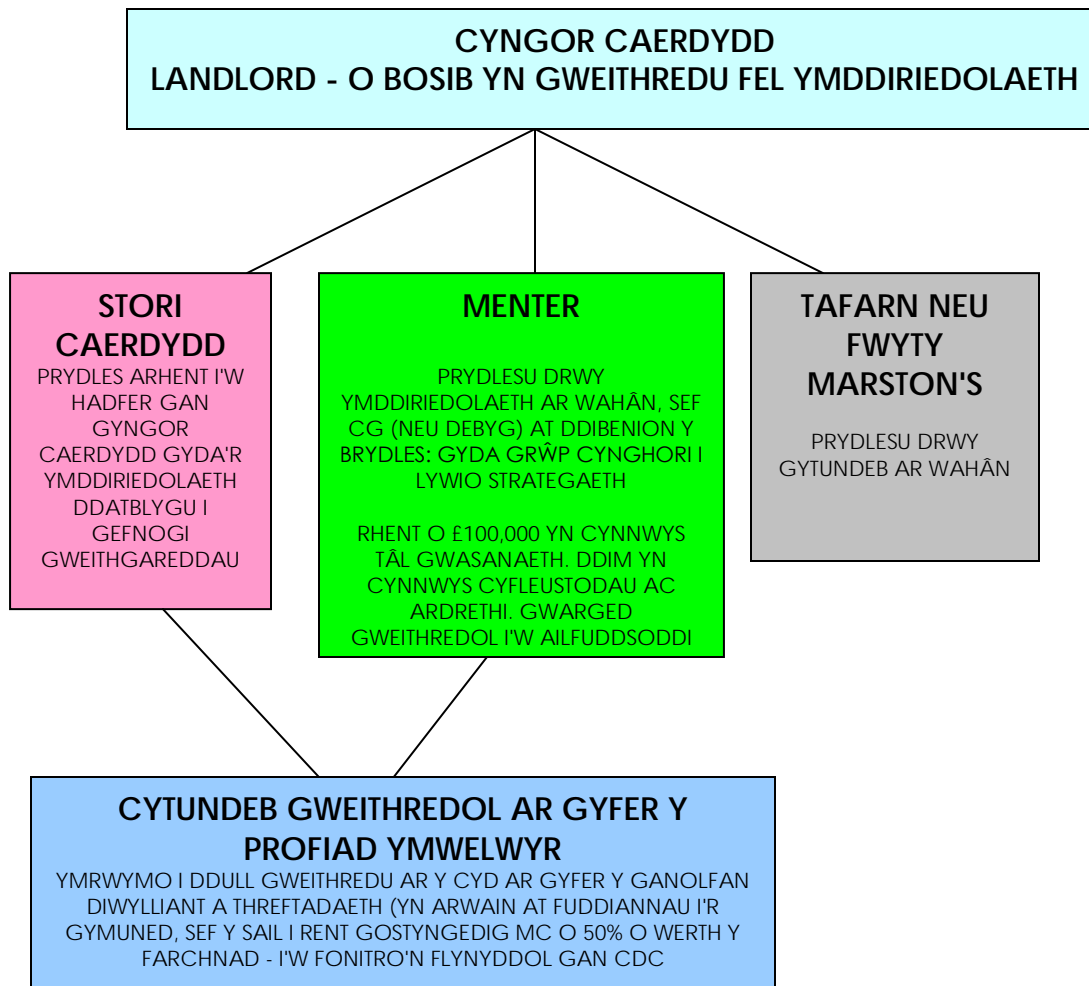
- ***Mudiad Ysgolion Meithrin @ Yr Hen Lyfrgell***
- ***Y Stafell Goffi @ Yr Hen Lyfrgell***
- ***Yr Oriol @ Yr Hen Lyfrgell***
- ***Stori Caerdydd @ Yr Hen Lyfrgell***

Yn amlwg, rhaid i'r brand a'r bensaerniaeth gysylltiedig (yr edrychiad a'r ymdeimlad) gael eu datblygu ar gam cynnar, a rhaid i bob parti gyuno ar hyn.

## STRWYTHUR SEFYDLIADOL A GWEITHREDOL ARFAETHEDIG

Mae Ffigurau 2 a 3 yn dangos y strwythurau sefydliadol a gweithredol a argymhellir.

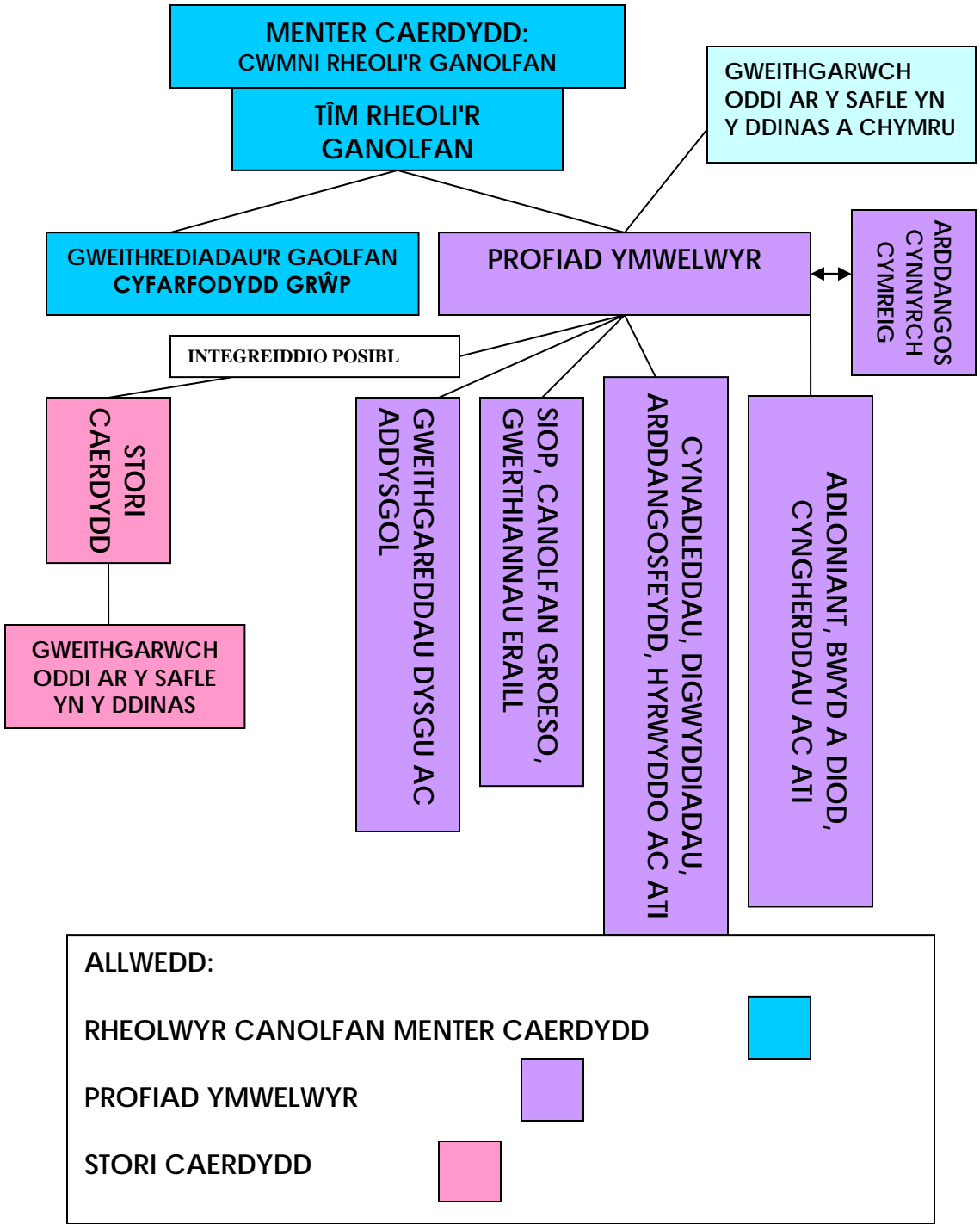
FFIG. 2: Y STRWYTHUR SEFYDOLIADOL



### NODYN:

- (1) Cyngor Caerdydd fel Landlord i fod yn gyfrifol am y tu allan i'r adeilad a chostau landlord arferol. Menter Caerdydd i fod yn gyfrifol am reoli'r adeilad a Stori Caerdydd / Menter Caerdydd i fod yn gyfrifol am eu costau tenant mewnol arferol, gan gynnwys ardrethi.
- (2) Costau Gweithredol Stori Caerdydd a Menter Caerdydd i gael eu cwmpasu ar wahân yn eu cynlluniau busnes perthnasol, yn bwydo i mewn i gynllun gweithredol y Ganolfan Diwylliant.
- (3) Menter Caerdydd i drafod synergedd a gweledigaeth gyda thenantiaid Marston's i geisio sicrhau dull gweithredu ategol a dwyieithog.

FFIG. 3: Y STRWYTHUR GWEITHREDOL



## RISGIAU A CHAMAU LLINIARU AR GYFER CYNGOR CAERDYDD A MENTER CAERDYDD

TABL 3: RISGIAU A CHAMAU LLINIARU

RISG	LEFEL	CAM LLINIARU
<b>AR GYFER Y CYNGOR</b>		
1. Camddealltwriaeth o'r project ymysg y cyhoedd	C	Cynllun cyfathrebu strategol i bawb sy'n rhan o'r gwaith
2. Menter yn methu	I	Amodau prydlesu priodol
3. Rheoli enw da	C	Monitro'n ofalus, a buddiannau cymunedol clir  Cymorth parhaus ar gyfer y project  Defnydd amhriodol / anghyson o dafarn Marston's a chystadleuaeth bosibl; angen cynnal cyfarfod gyda'r Cyngor a MC
<b>AR GYFER MENTER CAERDYDD</b>		
1. Methiant tenantiaid	C	Amodau prydlesu priodol Cynllun busnes cadarn
2. Methu â chyrraedd targedau	I	Rhaglen ddigwyddiadau brysur Recriwtio staff o safon a'u hyfforddi Marchnata effeithiol Cyngor arbenigol Grŵp tenantiaid Grŵp Profiad Ymwelwyr
3. Project yn methu	I	Creu endid gweithredol ar wahân Ehangu'r amrywiaeth o bartneriaid

		Sefydlu grŵp cynghori ehangach
--	--	-----------------------------------



# YR HEN LYFRGELL

## EIN NOD

Creu Gofod Agored croesawgar yng nghalon ein prifddinas sy'n dathlu, hyrwyddo a hwyluso'r Gymraeg fel iaith fyw ar gyfer holl ddinasyddion Caerdydd ac ymwelwyr â'r ddinas.

## EIN GWELEDIGAETH

Cynnig pob cyfle i bobl o bob oedran a chefnidir ymgysylltu â'r iaith Gymraeg a'i diwylliant diddorol drwy amrywiaeth eang o weithgareddau mewn amgylchedd cyhoeddus cyfoes a chyffrous.

Bod yn llwyfan ysbrydoledig ac adnabyddus ar gyfer diwylliant Cymreig Caerdydd.

Arddangos ein prifddinas ddwyieithog wrth ei gwaith ac wrth chwarae, a thynnu sylw at bwysigrwydd y Gymraeg i'w dyfodol.

## EIN STORI

Mae'r "**Hen Lyfrgell**" yn dwyn ynghyd grŵp o sefydliadau partner sy'n ymrwymedig i weld yr iaith Gymraeg yn ffynnu yn ein prifddinas. Yn cynrychioli amrywiaeth eang o sectorau, gan gynnwys sefydliadau preifat, cyhoeddus, cymunedol, di-elw, addysg, y cyfryngau ac amgueddfeydd, mae'r partneriaid wedi cydweithio'n agos ar weledigaeth a rennir.

Maent oll am weld canolfan fodern o ansawdd uchel mewn lleoliad hanesyddol sy'n ceisio denu cynifer o'r cyhoedd â phosibl i ymgysylltu â'r iaith Gymraeg ar bob lefel. Bydd yn cynnig amrywiaeth o gyfleoedd i bobl ddefnyddio, dysgu, ymarfer a chlywed y Gymraeg mewn lleoliad cymdeithasol a chynhwysol.

Bydd yn gartref i far a chaffi agored, siop Gymreig, ystafelloedd dysgu, Stori Caerdydd, gofod rhyngweithiol i blant a phobl ifanc, ardal arddangos a pherfformio, hyb busnes, meithrinfa Gymraeg a gofod at ddefnydd grwpiau cymunedol.

### ATODIAD III

Ym mis Hydref 2013, sicrhaodd Amgueddfa Stori Caerdydd nifer o grantiau allanol ar gyfer y project *Cymunedau Caerdydd*. Nod y project hwn oedd diwallu anghenion ymwelwyr, partneriaid a rhanddeiliaid yr Amgueddfa a chyflawni eu disgwyliadau, yn dilyn y penderfyniad i ohirio datblygiad cam 2 yr Amgueddfa.

Nod y project oedd fel a ganlyn:

- Creu oriel arddangos dros dro addas ar gyfer yr Amgueddfa ac arddangosfeydd a grëwyd gan bartneriaid, datrys problemau a oedd yn effeithio ar gysur ymwelwyr ac ar yr amodau amgylcheddol lle caiff eitemau'r casgliadau eu harddangos, ac ati
- Creu rhaglen strwythuredig o arddangosfeydd dros dro o ansawdd, bodloni dymuniadau ymwelwyr i ystyried themâu diwylliant, hamdden, chwaraeon a chymunedau Caerdydd a sicrhau mwy o gapasiti i'r Amgueddfa ateb y galw cynyddol gan grwpiau cymunedol i gynnal eu harddangosfeydd. Bydd y rhaglen hon o arddangosfeydd dros dro yn cynorthwyo'r Amgueddfa drwy ei galluogi i arddangos arlwy newidiol, a chan hynny annog ymwelwyr i ddychwelyd dro ar ôl tro.
- Parhau i weithio'n rhagweithiol gyda chymunedau Caerdydd, yn enwedig pobl ifanc, i gofnodi, casglu a chadw treftadaeth (diriaethol ac anniriaethol, gwrthrychau ac atgofion) themâu nad ydynt wedi'u cynrychioli yn orielau cam 1 yr Amgueddfa ar hyn o bryd – sef treftadaeth cymunedau (gan gynnwys y saith maes amrywiaeth, y maestrefi a 'sir' Caerdydd), diwylliant, hamdden a chwaraeon – sef hunaniaeth ac 'enaid' y ddinas. Cynnal a datblygu'r partneriaethau a'r cydberthnasau a ddatblygwyd gan yr Amgueddfa dros y blynyddoedd.
- Cydweithio â phartneriaid cymunedol – sef y partneriaid presennol a phartneriaid newydd – i gyd-greu cynnwys ar gyfer yr Amgueddfa ac arddangosfeydd dros dro, gan gynyddu'r cyfleoedd sydd ar gael i wirfoddolwyr. Gosodir pwyslais ar gynnwys pobl ifanc sydd wedi'u hallgáu'n gymdeithasol, pobl sy'n wynebu'r risg o droseddu, pobl nad ydynt mewn addysg, cyflogaeth na hyfforddiant ac ati, pobl o gefndiroedd pobl dduon a lleiafrifoedd ethnig a phobl anabl, gan felly sicrhau mwy o amrywiaeth o ran proffil gwirfoddolwyr yr Amgueddfa.

Cyfanswm cyllideb y project oedd £138,200, gyda £113,150 wedi'i sicrhau gan gyrrff ariannu allanol, fel a ganlyn:

- Cronfa Dreftadaeth y Loteri = **£53,700**
- Ymddiriedolaeth Datblygu Amgueddfa Caerdydd = **£21,000**
- Y Gronfa Cymunedau Tirlenwi = **£13,450**
- Sefydliad Waterloo = **£25,000**

(daw gweddill yr arian o gyllideb refeniw Amgueddfa Stori Caerdydd)

Er y sicrhawyd yr holl gyllid ar y sail bod y grantiau'n ariannu'r project llawn, roedd dau o'r grantiau yn ariannu dau broject ar wahân o fewn y project yn benodol:

- Roedd cyllid grant y Gronfa Cymunedau Tirlenwi yn benodol ar gyfer gwaith i uwchraddio'r oriel er mwyn sicrhau ei bod yn addas i gynnal arddangosfeydd (uwchraddio'r systemau teledu cylch cyfyng a'r systemau drysau, gwaith i sicrhau diogelwch y ffenestri, gwaith addurno cyffredinol)
- Roedd arian grant Sefydliad Waterloo yn benodol ar gyfer gwaith gyda phobl ifanc sy'n wynebu'r risg o allgáu cymdeithasol i greu ffilm sy'n sôn am eu bywydau, eu barn ar Gaerdydd a'u hunaniaethau o fewn y ddinas. Y nod oedd dangos y ffilm yn yr oriel arddangosfeydd dros dro, ac yna ei dangos fel rhan o ddatblygiad cam 2 yr orielau parhaol.

### **Y canlyniadau a ragwelir/y perygl o adfachu arian:**

Yn sgîl trafodaethau â'r sefydliadau ariannu dan sylw, rhagwelir y risgiau canlynol o ran adfachu grantiau a gafwyd:

- Cronfa Dreftadaeth y Loteri = £53,700 = Canolig
- Ymddiriedolaeth Datblygu Amgueddfa Caerdydd = £21,000 = Uchel
- Y Gronfa Cymunedau Tirlenwi = £13,450 = Isel
- Sefydliad Waterloo = £25,000 = Isel

### **Amodau'r grantiau:**

Mae'r dyfyniadau perthnasol posibl o'r amodau ariannu a chontractau'r grantiau a gafwyd fel a ganlyn:

#### Cronfa Dreftadeth y Loteri

1. Ni chewch ond â defnyddio'r Grant a'r Eiddo (os oes unrhyw eiddo) ar gyfer y Project. Gellir cytuno ar newidiadau i'r project drwy ohebiaeth bellach â ni. Ni allwch drosglwyddo'r Grant.

11. Rhaid i chi barhau i fod yn berchen ar yr Eiddo a chadw rheolaeth unigryw dros yr hyn sy'n digwydd iddo. [...] rhaid i chi beidio â'i werthu, ei osod neu waredu ag ef mewn unrhyw ffordd arall, nac unrhyw fuddiant ynddo, na rhoi unrhyw hawliau dros yr eiddo i unrhyw un arall (na chymryd unrhyw gamau i wneud hynny) heb sicrhau ein cymeradwyaeth ymlaen llaw. os byddwn yn rhoi ein cymeradwyaeth i chi, gall ddibynnu ar unrhyw un o'r gofynion canlynol.

- a. rhaid i chi dalu i ni gyfran o'r elw net o werthu neu osod yr Eiddo o fewn un mis o waredu'r asedau neu nwyddau eraill;
- b. rhaid i chi werthu neu osod yr Eiddo am ei werth llawn ar y farchnad;
- c. unrhyw amodau eraill sy'n addas yn ein barn ni.

19. [...] Rhaid i chi ad-dalu i ni ar unwaith unrhyw Grant rydym wedi'i dalu i chi (a byddwn yn atal unrhyw randaliadau Grant yn y dyfodol) os:  
[...]

- e. oes newid sylweddol o ran eich statws  
[...]
- g. eich bod yn methu â chydymffurfio ag unrhyw un o amodau'r grant hwn

20 Os byddwch yn gwerthu'r Eiddo neu ran ohono neu'n ei waredu mewn unrhyw ffordd arall heb ein caniatâd dan baragraff 11, neu os byddwch yn derbyn arian mewn unrhyw ffordd arall o ganlyniad i beidio â chydymffurfio â'r amodau grant hyn, gall fod yn rhaid i chi dalu cyfran o'r elw net i ni ar unwaith os bydd y gyfran honno'n fwy na'r swm y byddai gennym yr hawl iddo fel arall dan baragraff 19.

### Y Gronfa Cymunedau Tirlenwi

8. Incwm y project: Rhaid i unrhyw elw, gwarged gweithredu neu incwm a gynhrychir/sy'n deillio o'r project gael ei ail-fuddsoddi yn y project neu ei ddychwelyd i CFR fel cyfraniad cymwys i gynllun y Gronfa Cymunedau Tirlenwi.

9. Sicrhau cydymffurfiaeth y safle: Chi sy'n gyfrifol am sicrhau bod safle'r project yn parhau i fod mewn defnydd sy'n cydymffurfio (fel y'i diffiniwyd gan Entrust ac yn unol â chofrestriad y project) ar ôl cwblhau'r gwaith. Os bydd safle'r project yn newid i ddefnydd nad yw'n cydymffurfio, yna bernir nad yw'r project yn cydymffurfio a gall yr EB (CFR) adennill yr arian a wariwyd.

11. Os bydd noddwr y Project yn gwerthu, yn gwaredu neu'n trosglwyddo ased a gaffaelwyd gydag arian y Gronfa Cymunedau Tirlenwi, yna bydd gan EB (CFR) yr hawl i dderbyn rhywfaint o'r enillion, yn gymesur â chyfraniad y Gronfa Cymunedau Tirlenwi, oni bai y cytunir fel arall. Rhaid i unrhyw gyfarpar a brynir gan ddefnyddio arian y Gronfa Cymunedau Tirlenwi gael ei ddefnyddio at ddibenion y project yn unig.

12. Diddymu Cytundeb: Bydd gan CFR yr hawl i ddiddymu'r cynnig hwn a pheidio â thalu'r grant, neu ofyn i'r grant gael ei ad-dalu, dan yr amgylchiadau canlynol:

(a) Ni all Noddwr y Project gydymffurfio â chanllawiau neu gyfarwyddiadau Entrust. Rhaid i Amgueddfa Stori Caerdydd sicrhau bod unrhyw eitemau a brynir gydag arian y Gronfa Cymunedau Tirlenwi wedi'u hyswiro'n llawn ac yn parhau i gydymffurfio yn ystod y cyfnod dileu asedau[...]

(b) Ni all Noddwr y Project gydymffurfio â'r telerau ac amodau a nodwyd ym mhwyntiau 1 i 11 y cynnig hwn ac yn methu ag unioni tor-amod o'r fath o fewn 21 diwrnod o gael hysbysiad ysgrifenedig gan CFR.  
[...]

### Sefydliad Waterloo

1. Rhaid i'r grant a roddir gan y Sefydliad i chi[...] gael ei ddefnyddio dim ond at y diben(ion) ac yn y dull a nodwyd yn eich llythyr cynnig.

2. Rhaid i unrhyw ran o'r grant nad oes mo'i hangen neu nas defnyddir gennych at y diben(ion) ei dychwelyd i'r Sefydliad oni chytunir fel arall yn ysgrifenedig.

3. Os bydd y Sefydliad yn dod i'r casgliad (yn ei farn ei hun yn unig) fod unrhyw ran o'ch cais grant yn gamarweiniol neu'n anwir neu eich bod yn torri unrhyw un o'r telerau ac amodau hyn, bydd gan y Sefydliad yr hawl i'w wneud yn ofynnol i chi ad-dalu'r grant llawn ar unwaith.

6. Rhaid peidio â newid neu ddiwygio'r diben(ion) mewn unrhyw ffordd heb gymeradwyaeth ysgrifenedig ymlaen llawn gan y Sefydliad, a rhaid i chi roi gwybod i'r Sefydliad yn ysgrifenedig am unrhyw newidiadau arfaethedig i'r diben(ion) neu'r ffordd y caiff y grant ei ddefnyddio at y diben(ion) cyn gynted ag y gwneir unrhyw gynnig o'r fath.

# YR HEN LYFRGELL

Canolfan Gymraeg a  
Diwylliannol Caerdydd

CRYNODEB O'R  
CYNLLUN BUSNES  
2015



Yr Hen Lyfrgell Cyf  
Rhif Cwmni  
Cyfyngedig Preifat  
95108013





## CYNNWYS

Ein Cenhadaeth .....	4
Ein Gweledigaeth .....	5
Ein Stori .....	5
Cyflwyniad .....	5
Cefndir y Prosiect .....	6
Crynodeb o Gynigion .....	7
Cyd-destun Strategol .....	8
Cysylltiadau i'r Strategaeth .....	8
Strwythur Trefnyddol a Gweithrediadol .....	9
Incwm a Gwariant .....	10
Atodiad 1 – Crynodeb o Bartneriaid .....	13





## EIN CENHADAETH

Creu gofod cyhoeddus croesawgar yng nghalon ein prif ddinas sydd yn dathlu, hyrwyddo a hwyluso'r Gymraeg fel iaith fyw i holl ddinasyddion Caerdydd a'i hymwelwyr.



## EIN GWELEDIGAETH

Cynnig pob cyfle i bobl o bob oedran a chefnidir i ymgysylltu gyda'r Gymraeg a'i diwylliant bywiog trwy amrediad eang o weithgareddau mewn amgylchedd cyhoeddus, cyfoes a chyffrous.

Dod yn blatfform proffil uchel, ysbrydoledig i ddiwylliant Cymraeg Caerdydd.

Defnyddio'r Gymraeg fel cyfrwng i ddathlu popeth sydd yn dda am Gymru, a'i phrif ddinas. Arddangos ein prif ddinas ddwyieithog ar waith ac ar chwarae ac amlygu pwysigrwydd y Gymraeg i'w dyfodol.

## EIN STORI

Mae **“Yr Hen Lyfrgell”** yn dwyn ynghyd grŵp o gyrff partneriaid sydd wedi ymrwymo i weld y Gymraeg yn ffynnu yn ein prif ddinas.

Yn cynrychioli amrediad eang o sectorau yn cynnwys preifat, cyhoeddus, di-elw, addysg, cyfryngau, amgueddfa a chymuned, mae'r partneriaid wedi gweithio'n gydweithredol ar weledigaeth ar y cyd.

Mae pob un eisiau gweld canolfan fodern o ansawdd uchel mewn lleoliad hanesyddol sydd yn ceisio denu cymaint o aelodau o'r cyhoedd â phosibl trwy ei drysau i ymgysylltu gyda'r Gymraeg ar bob lefel.

Fe fydd yn cynnig amrediad o gyfleoedd lle gall pobl ddefnyddio, dysgu, ymarfer a chlywed y Gymraeg mewn lleoliad cymdeithasol a chynhwysol.

Fe fydd yn cynnwys bar caffi gofod agored, siop, ystafelloedd dysgu, Amgueddfa Stori Caerdydd, gofod rhyngweithiol i blant a phobl ifanc, ardal arddangos a pherfformio, canolfan fusnes, meithrinfa a gofod at ddefnydd grwpiau cymunedol.

## CYFLWYNIAD

Mae'r cynllun busnes hwn a'i ragolygon cysylltiedig yn cyflwyno gwybodaeth ac argymhellion gyda golwg ar alluogi'r Hen Lyfrgell mewn partneriaeth gyda Chyngor Sir Caerdydd, Llywodraeth Cymru a chyllidwyr perthnasol eraill i ddarparu cyfleuster diwylliannol newydd mawr yng Nghaerdydd. Fe fydd datblygiad yr Hen Lyfrgell yn cynnwys gofod diwylliannol, dysgu a chymdeithasol Cymraeg newydd yn ogystal ag Amgueddfa Stori Caerdydd dwyieithog sydd wedi ennill gwobrau.



## CEFNDIR Y PROSIECT

Ym mis Mawrth 2014 cynhaliodd Cyngor Caerdydd Gynhadledd Caerdydd Ddwyeithog yn Neuadd y Ddinas lle daeth dros deugain o gyrrff ynghyd o'r sectorau cyhoeddus, preifat a gwirfoddol. Prif bwrpas y diwrnod oedd casglu awgrymiadau a syniadau ynghylch sut y gallai cyrrff gydweithio yn well i hyrwyddo, diogelu a meithrin y Gymraeg yng Nghaerdydd. Y prif nod oedd datblygu cynllun gweithredu i amrwyiaeth o gyrrff i'w weithredu o dan y faner 'Caerdydd Ddwyeithog' a'r cyngor yn gweithredu fel cydgysylltydd.

Mae Cynllun Gweithredu Caerdydd Ddwyeithog wedi'i baratoi'n seiliedig ar wybodaeth a gasglwyd yn y gynhadledd. Yr uchelgais a rannwyd gan y mwyafrif llethol, os nad y cyfan, o'r rhai oedd yn bresennol a'r partneriaid, oedd yr angen i ddatblygu Canolfan Gymraeg a fyddai'n arddangos y Gymraeg a'r diwylliant Cymraeg yn y ddinas yn ogystal â chreu cyfleoedd newydd i bobl gymdeithasu, cyfranogi a mynegi eu hunain.

Yn dilyn y gynhadledd, cynhaliodd Menter Caerdydd arolwg oedd yn dangos bod 94% o'r holl ymatebwyr o blaid sefydlu 'Canolfan Gymraeg yng Nghaerdydd i'r gymuned a'r twristiaid fel ei gilydd'. Cyhoeddwyd y canfyddiadau hyn yn Adroddiad Canlyniadau Arolygon Gwasanaethau Cyngor Caerdyddym mis Gorffennaf 2014.

Dangosodd Cyfrifiad 2011 bod Caerdydd, trwy dueddiadau mudo ac addysg wedi gweld cynnydd mewn siaradwyr Cymraeg dros y 10 mlynedd diwethaf - mae dros 11.1% o boblogaeth Caerdydd yn siaradwyr Cymraeg rhugl (tua 37,500) erbyn hyn. Mae yna gynnydd dramatig wedi bod yn y nifer o siaradwyr Cymraeg dros y 30 mlynedd diwethaf yng Nghaerdydd, yn enwedig ymysg plant a phobl ifanc, gyda dros 24.5% yn y categori yma yn siaradwyr Cymraeg rhugl. Mae'r ddinas wedi gweld cynnydd bychan hefyd yn nifer y siaradwyr Cymraeg yn y grŵp oedran 20-44.

Fe fydd Yr Hen Lyfrgell yn sicrhau bod gan siaradwyr Cymraeg, dysgwyr ac unrhyw un sydd â diddordeb ym mywyd Caerdydd well mynediad i wasanaethau Cymraeg, gan hyrwyddo synnwyr o hunaniaeth a dod â phobl at ei gilydd i hyrwyddo dinas ddwyieithog gyfforddus. Rydym eisiau sicrhau bod y Gymraeg yn parhau i ffynnu yng Nghaerdydd wrth i'r boblogaeth dyfu ar raddfa nas gwelwyd o'r blaen

I dwristiaid, fe fyddai'r ganolfan yn gweithredu fel 'porth i Gymru; gan gyfeirio ymwelwyr at atyniadau a rhannau eraill o'r wlad, yn ogystal â chodi ymwybyddiaeth a hyrwyddo'r ffaith bod Cymru yn wlad ddwyieithog. Fe fyddai hefyd yn helpu i wahaniaethu'r ddinas mewn cyd-destun Ewropeaidd, tra'n pwysleisio i fusnesau nad oes yna unrhyw gostau trafodol yn gysylltiedig gyda gweithredu yn Gymraeg.



## CRYNODEB O'R CYNIGION

Fe fydd Yr Hen Lyfrgell yn dod yn ganolbwynt ar gyfer ymgysylltu pobl gydag amrywiaeth eang o weithgareddau a phrofiadau'n cynnwys y Gymraeg. Fe fydd y Ganolfan yn agored a chynhwysol, yn darparu cyfleoedd i brofi'r Gymraeg a chyflenwi pecyn o weithgareddau sydd yn ychwanegu'n sylweddol at yr hyn sydd gan Gaerdydd i'w gynnig.

Fe fydd Yr Hen Lyfrgell yn cynnig amrediad o gyfleoedd, yn cynnwys bar caffi, siop rhoddion, ystafelloedd dysgu yn ogystal ag ardal arddangos hyblyg, gofod perfformio a chyfleusterau cynhadledd. Fe fydd yn ffocws i ddiwylliant Cymraeg yn y ddinas yn ogystal ag yn ganolfan hygyrch i addysg lle y gall pobl ddysgu neu ymarfer eu Cymraeg mewn amgylchedd gymdeithasol a chyfeillgar. Mae yna bob potensial y gall hefyd wasanaethu fel labordy ymchwil ar iaith a dwyieithrwydd mewn cydweithrediad gyda phartneriaid eraill.

Fe fydd y Ganolfan yn hyrwyddo'r defnydd o'r Gymraeg yng Nghaerdydd a chreu cyfleoedd newydd i bobl gymdeithasu, cyfranogi a mynegi eu hunain. Fe fydd yn gartref i nifer o gyrff Cymraeg, ychwanegu gwerth a chynyddu ein gwelededd, ac fe fyddai'n cynnal amrywiol ddigwyddiadau a chyfleoedd i ymwelwyr, pobl ifanc a dysgwyr Cymraeg yn enwedig trwy gydol y flwyddyn.

Ond y rhagoriaeth unigryw ydy argaeledd gofod agored o ansawdd uchel yng ngalon y ddinas y gall pobl a chymunedau ei ddefnyddio mewn modd sydd yn hyrwyddo iaith, diwylliant a threftadaeth y ddinas.

Fe fydd datblygiad Yr Hen Lyfrgell yn gyfleuster newydd amlwg yn dwyn amrywiaeth o wasanaethau at ei gilydd a dylai hynny fod yn ddeniadol i noddwyr Cymraeg eu hiaith a'r rhai nad ydyn nhw'n siarad Cymraeg tra'n cadw rhai o'r gweithgareddau allweddol sydd ar hyn o bryd yn digwydd yn yr Hen Lyfrgell.

Fe fydd Yr Hen Lyfrgell yn cynnig pob cyfle i bobl o bob oedran a chefnidir i ymgysylltu gyda'r Gymraeg a'i diwylliant bywiog trwy amrediad eang o weithgareddau mewn amgylchedd cyhoeddus cyfoes a chyffrous.

Mae'r cynigion yn cynnwys y prif elfennau a'r partneriaid canlynol:

- Caffi/bar – Clwb Ifor Bach
- Siop – Bodlon
- Canolfan Ddysgu – Prifysgol Caerdydd
- Gofod Swyddfa – Mela a Menter Caerdydd
- Gofod cydweithio i'r cyhoedd
- Crèche – Mudiad Meithrin
- Canolfan Gynadledda ac Arddangos/Ystafelloedd Cyfarfod
- Amgueddfa Stori Caerdydd – Cyngor Caerdydd

# CYD-DESTUN STRATEGOL

Wrth galon y fenter hon y mae awydd i gynyddu ymwybyddiaeth o dreftadaeth a bywiogrwydd cyfoes y Gymraeg yn y brif ddinas trwy greu canolfan a nodweddir gan fywiogrwydd, deinameg ac arloesi a fydd yn cyffroi ac yn ymgysylltu trigolion ac ymwelwyr fel ei gilydd.

Mae'r gefnogaeth i'r prosiect yma yn seiliedig ar amrediad o fanteision cymunedol eang sydd ag effaith gweladwy y tu hwnt i'r ganolfan. Rhaid i'r Cyngor nodi a monitro'r rhain yn ofalus ac yn rheolaidd.

Fe fydd Yr Hen Lyfrgell yn gwneud cyfraniad cadarnhaol i ddatblygiad economaidd ac apêl twristiaeth cyffredinol y ddinas. Fe fyddwn yn creu cyfleuster a fydd yn darparu arddangosfa o'r gorau yng Nghymru a Chaerdydd, yn ogystal â chyfeirio pobl at brofiadau a gweithgareddau Cymraeg eraill yn y ddinas a drefnir gan dros 100 o gyrff gwirfoddol sydd yn darparu gwasanaethau ar lefel gymunedol yn y ddinas. Fe fyddwn yn gweithredu fel catalydd i greu cynulleidfaoedd newydd i ganol y ddinas, Fe fydd Yr Hen Lyfrgell yn ganolfan i ddiwyddiadau a gweithgareddau newydd a fydd yn ychwanegu bywyd a bywiogrwydd i'r ddinas a fydd yn ei dro yn golygu bod pobl newydd yn ymweld â chanol y ddinas trwy'r dydd a'r nos. Ar lefel gymunedol, fe fydd Yr Hen Lyfrgell yn codi ymwybyddiaeth o'r iaith yn ei holl ddimensiynau yng Nghaerdydd a thu hwnt, gan greu model newydd o gydweithredu cymunedol yn ogystal â darparu cyfle newydd i Amgueddfa Stori Caerdydd dwyieithog ffynnu.

Fe fydd Yr Hen Lyfrgell yn 'Brofiad Iaith Gymraeg Caerdydd'

## CYSYLLTIADAU I'R STRATEGAETH

### Polisiau Perthnasol

Mae'r strategaethau cenedlaethol allweddol sydd yn berthnasol i'r cynnig prosiect yma yn cynnwys:

- Partneriaeth ar gyfer Twf – Strategaeth Twristiaeth Llywodraeth Cymru
- Cynllun Gweithredu Twristiaeth Diwylliannol 2012-15
- Strategaeth Iaith Gymraeg Llywodraeth Cymru 2012 - 2017
- Strategaeth a Chynllun Gweithredu Twristiaeth 2015-2020
- Twristiaeth Cynaliadwy i Gymru
- Cynllun Gofodol i Dde Ddwyrain Cymru
- Cymru: Economi yn Ffynnu
- Cymru: Gwlad Well
- Cymru'n Un
- Framwaith Strategol Rhanbarthol i Dde Ddwyrain Cymru: Creu Dyfodol gyda Ffyniant
- Mesur yr Iaith Gymraeg (Cymru) 2011

Mae'r strategaethau yma yn datblygu thema gryf o greu swyddi o ansawdd uchel, codi ansawdd a gwerth ychwanegol yn fwy cyffredinol a ffocws neilltuol ar gynaliadwyedd a menter/arloesi yng Nghymru.

O berthnasedd neilltuol yma ydy'r Strategaeth a Chynllun Gweithredu Twristiaeth Caerdydd 2015-2020 a fabwysidwyd yn ddiweddar. Fe fyddai datblygu'r ganolfan yn cynorthwyo Caerdydd i ddiwallu nifer o'r nodau a'r targedau yn y Strategaeth trwy 'ddarparu cyfleoedd i ddarganfod y lleol' a chreu profiad Caerdydd penodol ac unigryw 'yn seiliedig ar gyfuniad ac uno treftadaeth, diwylliant ac iaith. ... fe fydd y rhan fwyaf o ymwelwyr yn dod i gysylltiad â diwylliant Cymru yn ystod eu taith – naill ai drwy gyfarfyddiadau generig (synnwyr o le, iaith, bwyd a diod lleol, crefft a cherddoriaeth) neu trwy ymweliadau penodol i atyniadau treftadaeth a diwylliannol'.

Ymhellach, mae adroddiad diweddaraf Corff Twristiaeth Byd y CU ar 'City Tourism' (2012) a'r adroddiad Rhyngwladol Gwybodaeth Twristiaeth a gyhoeddwyd yn ddiweddar 'Cities on the Rise' (2014) yn nodi nifer o yrrwyr newydd o alw sydd yn creu twf mewn twristiaeth dinas, yn benodol yr angen am stori leol yn cynnwys treftadaeth, diwylliant, iaith a chynnyrch yn ogystal â phwysigrwydd digwyddiadau a gwyliau diwylliannol penodol.

Fe fydd Yr Hen Lyfrgell hefyd yn cynorthwyo Caerdydd i ddiwallu nifer o'r nodau a'r targedau yn Strategaeth yr Iaith Gymraeg (2012-17) 'annog pobl i ddefnyddio'r iaith bob dydd, fel darparu cyfleoedd i bobl ddefnyddio'r Gymraeg yn gymdeithasol wrh fwynhau adloniant... cryfhau sefyllfa'r Gymraeg yn ein cymunedau.'

# STRWYTHUR TREFNYDDOL A GWEITHREDIADOL

Mae Yr Hen Lyfrgell yn bartneriaeth gydweithredol rhwng partneriaid y Gymraeg (dan arweiniad Menter Caerdydd), Amgueddfa Stori Caerdydd, Cyngor Caerdydd a Llywodraeth Cymru.

Mae cwmni newydd, Yr Hen Lyfrgell Cyf, wedi'i sefydlu i reoli'r cyfleuster ac i gydlynu gwaith y partneriaid. Fe fydd gan Yr Hen Lyfrgell ei gyfrif banc ar wahân ond fe fydd yn cael ei oruchwyllo a'i reoli gan Fenter Caerdydd, o leiaf hyd nes y bydd yn dechrau llwyddo ei hun. Menter Caerdydd ydy'r partner arweiniol ac mae Sian Lewis, Prif Weithredwraig Menter Caerdydd yn Gadeirydd y cwmni newydd - Yr Hen Lyfrgell Cyf. Mae yna bedwar cyfarwyddwr cwmni Yr Hen Lyfrgell Cyf ar hyn o bryd ond y bwriad ydy y bydd yr holl bartneriaid sydd â gofod yn yr adeilad yn dod yn Gyfarwyddwyr Corfforaethol yn y cwmni.

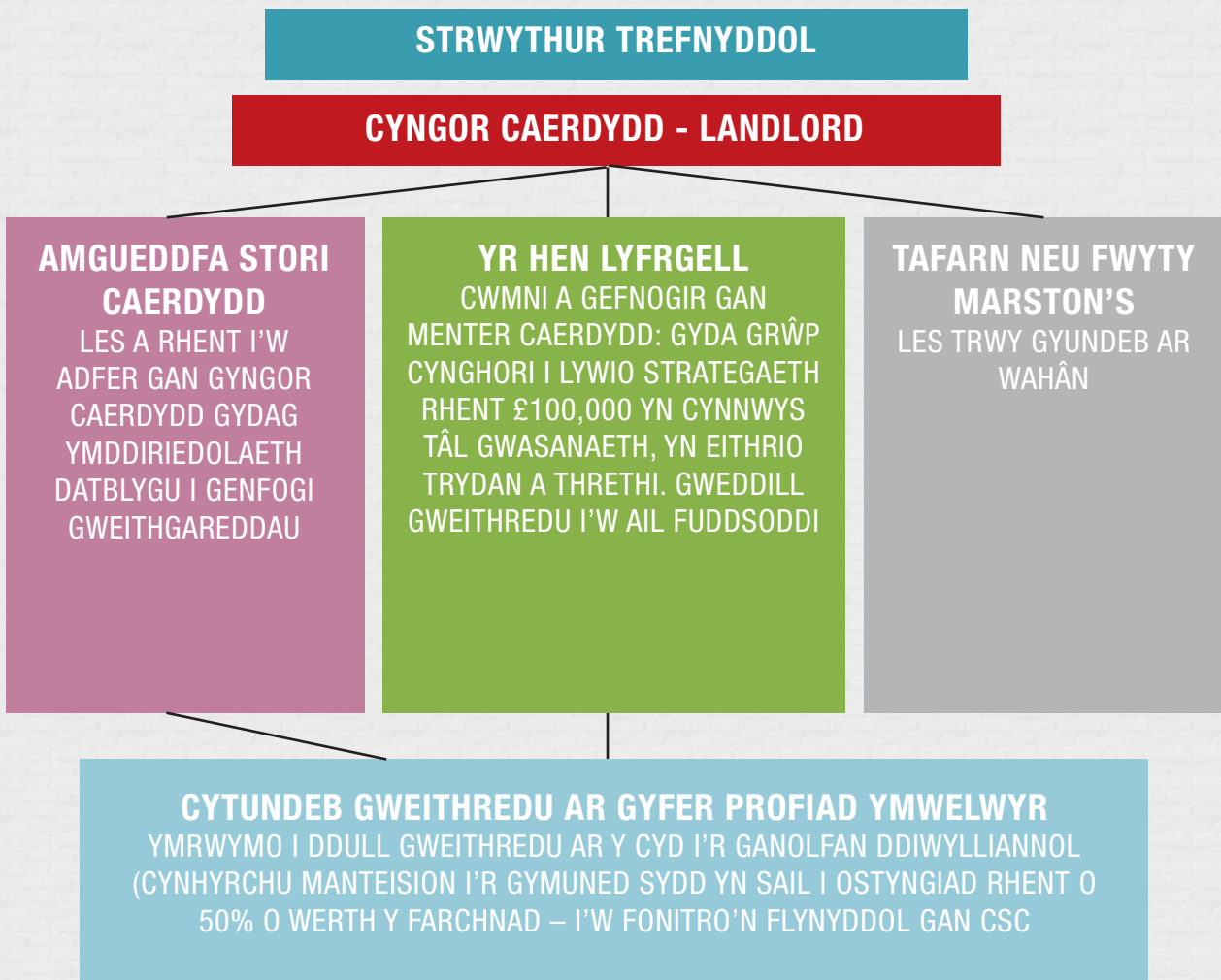
Menter Caerdydd fydd yn cynrychioli'r partneriaid Cymraeg wrth ddelio gyda materion trefnyddol a gweithrediadol yn cynnwys Yr Hen Lyfrgell Cyf a Chyngor Caerdydd o ddiwrnoid cyntaf y gweithredu.

Fe fydd y les pen yn gyfrifoldeb i'r Cyfarwyddwyr a Menter Caerdydd. Nhw hefyd fydd yn gyfrifol am ddelio gyda rheolaeth gweinyddol, personel, staffio a rheolaeth o ddydd i ddydd a threfniadau cyfrifydda rhedeg Yr Hen Lyfrgell ar ran y partneriaid Cymraeg.

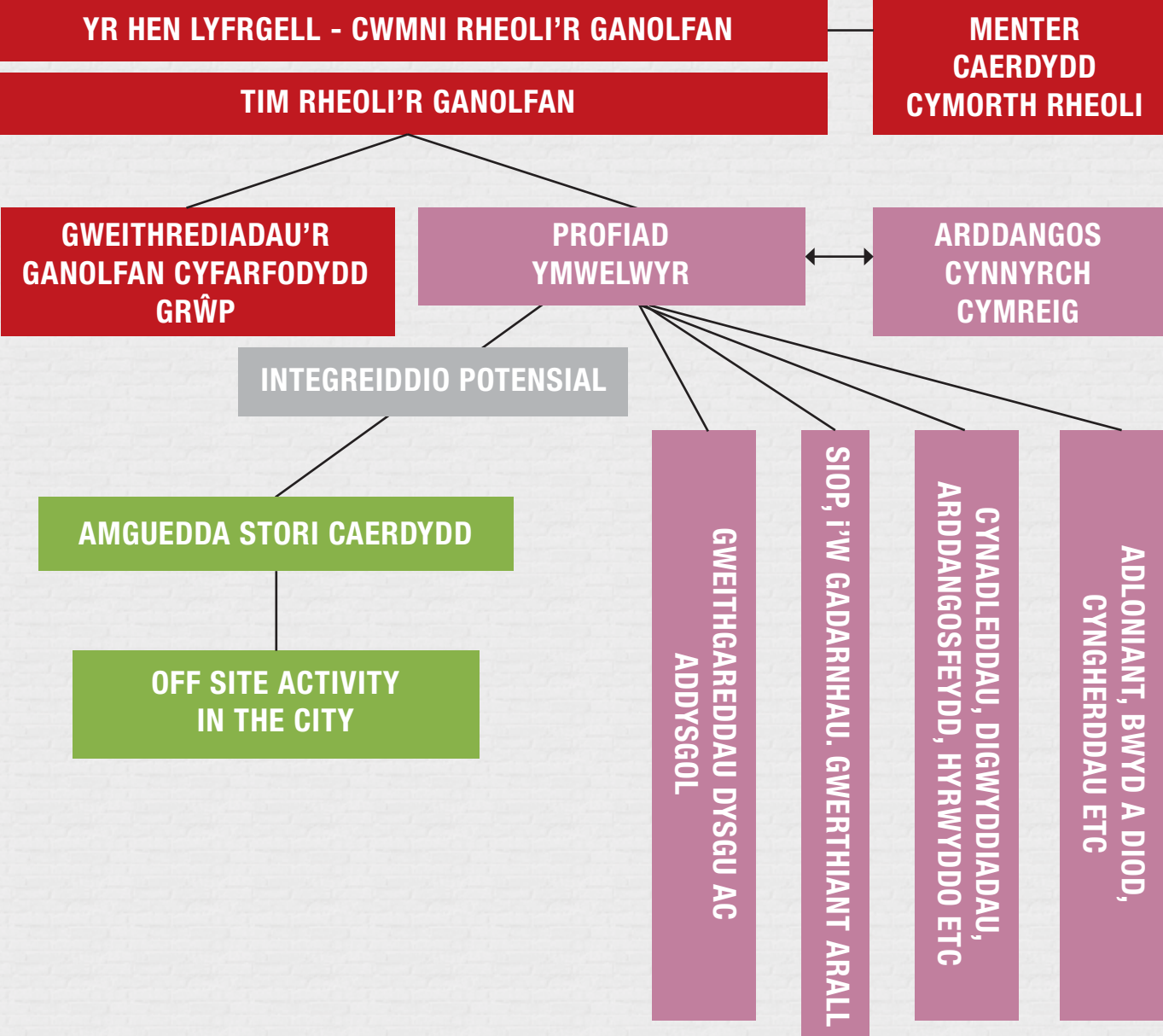
Cytunwyd y bydd pob partner yn talu ffi ychwanegol at y rhent i 'Yr Hen Lyfrgell Cyf i dalu'r holl gostau uchod.

Caiff agwedd gweithrediadol y ganolfan ei farchnata, ei frandio a'i reoli fel un cyrchfan i safon ansawdd cyffredin, uchel. Mae'r holl bartneriaid wedi derbyn, cytuno a llofnodi'r genhadaeth yma. Mae hyn yn golygu y caiff profiad ymwelwyr ei redeg fel un endid.

Mae'r strwythur trefnyddol a'r strwythur gweithrediadol a nodir isod yn cwmpasu'r ymagwedd yma. Mae Profiad Ymwelwyr wedi'i ddiffinio yn Ffigur 1.



**Y STRWYTHUR GWEITHREDIADOL**



## INCWM A GWARIANT

Mae amser wedi'i dreulio yn trafod cyfleoedd gwariant ac incwm i'r cynllun busnes yma. Am flwyddyn gyntaf masnachu, mae'r Incwm Gwariant Blyneddol a'r Llif Arian i'w weld isod. Ond, cyfrifoldeb Rheolwr Y Ganolfan unwaith y bydd mewn swydd fydd creu ffrydiau refeniw eraill trwy ddatblygu pecyn cynhwysfawr o ddigwyddiadau a gweithgareddau trwy gydol y flwyddyn yn yr Hen Lyfrgell i sicrhau a sefydlogi unrhyw risgiau ariannol i'r Cwmni.

Er ein bod eisiau sicrhau llwyddiant Yr Hen Lyfrgell mae'n anodd darogan faint o elw neu golled fydd yna yn ystod blyneddol gyntaf masnachu. Ein bwriad ydy cyrraedd 100% o'r rhent a sefydlu canllawiau clir i ffrydiau refeniw eraill. Gallai hyn gynnwys – pecyn cynhwysfawr o ddigwyddiadau a gweithgareddau (fel y soniwyd uchod), nosweithiau i dwristiaid, priodasau, nosweithiau thema, gweithgareddau 'pop-yp', teithiau hanesyddol Cymraeg, 'Cynllun Cyfeillion yr Hen Lyfrgell', digwyddiadau arbennig untro, cyfleoedd sylfaenwyr/noddi a phartneru, rhoddion a chymorth rhodd, digwyddiadau codi arian.

<b>Rhagamacan Incwm A Gwariant Blyneddol</b>	
Rhent swyddfa (5 partner)	152400
Llogi ystafelloedd/incwm gweithgareddau	37500
Cyfraniad gorbenion	5600
Arddangosfa/Ystafell Gyfarfod	14400
Cyfraniadau Cefnogwyr	6000
<b>Cyfanswm Incwm</b>	<b>£215,900</b>
Rhent Safle	100000
Cyfraddau –ystafell gynhadledd	1740
Costau staff a theithio	43848
Costau glanhau	22500
Cyflog Gofalwr	6240
TGC	3045
Swyddfa	6000
Yswiriant	1200
Ffioedd Proff	2040
Marchnata	10000
Partner Arweiniol	10000
Wrth Gefn	1200
<b>Cyfanswm Costau</b>	<b>£208,000</b>



Llif Arian 3 Blynedd Llawn														
	2015					2016								
	Aug	Sept	Oct	Nov	Dec	Jan	Feb	March	Apr	May	June	July	Aug	Total
Office rent (5 partners)	15000	0	0	11200	11200	11200	11200	11200	11200	11200	11200	11200	11200	127000
Room hire / Activity income			2083	2083	2500	2500	2500	2500	2500	2500	2500	2500	2500	26666
Overhead contribution							5600							5600
Exhibition/Meeting Room				1200	1200	1200	1200	1200	1200	1200	1200	1200	1200	12000
Supporters Contributions			500	500	500	500	500	500	500	500	500	500	500	5500
<b>Total Income</b>	<b>15000</b>	<b>0</b>	<b>2583</b>	<b>14983</b>	<b>15400</b>	<b>15400</b>	<b>21000</b>	<b>15400</b>	<b>15400</b>	<b>15400</b>	<b>15400</b>	<b>15400</b>	<b>15400</b>	<b>176766</b>
	2015					2016								
	Aug	Sept	Oct	Nov	Dec	Jan	Feb	March	Apr	May	June	July	Aug	Total
Site rent	0	0	0	0	0	0	25000	0	0	25000	0	0	25000	75000
Rates - conference room			145	145	145	145	145	145	145	145	145	145	145	1595
Staff costs and travel	3083	3083	3583	3583	3583	3583	3583	3583	3583	3583	3583	3583	3583	45579
Cleaning			1667	1667	1667	1667	1667	1667	1667	1667	1667	1667	1667	18337
Caretaker		260	260	260	260	260	260	260	260	260	260	260	260	3120
ITC	0	0	0	0	750	0	0	750	0	0	750	0	0	2250
Office	875	0	0	0	875	0	0	875	0	0	875	0	0	3500
Insurance		100	100	100	100	100	100	100	100	100	100	100	100	1200
Professional fees	1000	0	0	0	0	0	0	0	0	0	0	0	2000	3000
Marketing								5000					5000	10000
Lead Partner								5000					5000	10000
Contingency	100	100	100	100	100	100	100	100	100	100	100	100	100	1300
<b>Total Costs</b>	<b>5058</b>	<b>3543</b>	<b>5855</b>	<b>5855</b>	<b>7480</b>	<b>5855</b>	<b>30855</b>	<b>17480</b>	<b>5855</b>	<b>30855</b>	<b>7480</b>	<b>5855</b>	<b>42855</b>	<b>174881</b>
Monthly Balance	9942	-3543	-3272	9128	7920	9545	-9855	-2080	9545	-15455	7920	9545	-27455	1885
Cumulative Balance	9942	6399	3127	12255	20175	29720	19865	17785	27330	11875	19795	29340	1885	

	2016				2017								Total
	Sept	Oct	Nov	Dec	Jan	Feb	March	Apr	May	June	July	Aug	Total
Office rent (5 partners)	12700	12700	12700	12700	12700	12700	12700	12700	12700	12700	12700	12700	£152,400
Room hire / Activity income	3125	3125	3125	3125	3125	3125	3125	3125	3125	3125	3125	3125	£37,500
Overhead contribution							5600						£5,600
Exhibition/Meeting Room	1200	1200	1200	1200	1200	1200	1200	1200	1200	1200	1200	1200	£14,400
Supporters Contributions	500	500	500	500	500	500	500	500	500	500	500	500	6000
<b>Total Income</b>	<b>17525</b>	<b>17525</b>	<b>17525</b>	<b>17525</b>	<b>17525</b>	<b>23125</b>	<b>17525</b>	<b>17525</b>	<b>17525</b>	<b>17525</b>	<b>17525</b>	<b>17525</b>	<b>£215,900</b>

	2016				2017								Total
	Sept	Oct	Nov	Dec	Jan	Feb	March	Apr	May	June	July	Aug	Total
Site rent	0	0	25000	0	0	25000	0	0	25000	0	0	25000	£100,000
Rates - conference room	145	145	145	145	145	145	145	145	145	145	145	145	£1,740
Staff costs and travel	3654	3654	3654	3654	3654	3654	3654	3654	3654	3654	3654	3654	£43,848
Cleaning costs	1875	1875	1875	1875	1875	1875	1875	1875	1875	1875	1875	1875	£22,500
Caretaker salary	520	520	520	520	520	520	520	520	520	520	520	520	£6,240
ITC	750	0	0	765	0	0	765	0	0	765	0	0	£3,045
Office	875	0	0	875	0	0	875	0	0	875	0	0	£3,500
Insurance	100	100	100	100	100	100	100	100	100	100	100	100	£1,200
Prof fees	0	0	0	0	0	0	0	0	0	0	0	2040	£2,040
Mkting							5000					5000	£10,000
Lead Partner							5000					5000	£10,000
Contingency	100	100	100	100	100	100	100	100	100	100	100	100	£1,200
<b>Total Costs</b>	<b>8019</b>	<b>6394</b>	<b>31394</b>	<b>8034</b>	<b>6394</b>	<b>41394</b>	<b>8034</b>	<b>6394</b>	<b>31394</b>	<b>8034</b>	<b>6394</b>	<b>43434</b>	<b>£205,313</b>
Monthly Balance	9506	11131	-13869	9491	11131	-18269	9491	11131	-13869	9491	11131	-25909	£10,587
Cumulative Balance	11391	22522	8653	18144	29275	11006	20497	31628	17759	27250	38381	12472	

	2017				2018								
	Sept	Oct	Nov	Dec	Jan	Feb	March	Apr	May	June	July	Aug	Total
Office rent (5 partners)	12700	12700	12700	12700	12700	12700	12700	12700	12700	12700	12700	12700	£152,400
Room hire / Activity income	4167	4167	4167	4167	4167	4167	4167	4167	4167	4167	4167	4167	£50,004
Overhead contribution							5600						£5,600
Exhibition/Meeting Room	1200	1200	1200	1200	1200	1200	1200	1200	1200	1200	1200	1200	£14,400
Supporters Contributions	500	500	500	500	500	500	500	500	500	500	500	500	6000
<b>Total Income</b>	<b>18567</b>	<b>18567</b>	<b>18567</b>	<b>18567</b>	<b>18567</b>	<b>24167</b>	<b>18567</b>	<b>18567</b>	<b>18567</b>	<b>18567</b>	<b>18567</b>	<b>18567</b>	<b>£228,404</b>
	2017				2018								
	Sept	Oct	Nov	Dec	Jan	Feb	March	Apr	May	June	July	Aug	
Site rent	0	0	25000	0	0	25000	0	0	25000	0	0	25000	£100,000
Rates - conference room	145	145	145	145	145	145	145	145	145	145	145	145	£1,740
Staff costs and travel	3727	3727	3727	3727	3727	3727	3727	3727	3727	3727	3727	3727	£44,724
Cleaning Estimate	1734	1734	1734	1734	1734	1734	1734	1734	1734	1734	1734	1734	£20,808
Caretaker salary	780	780	780	780	780	780	780	780	780	780	780	780	£9,360
ITC	765	0	0	780	0	0	780	0	0	780	0	0	£3,105
Office	875	0	0	875	0	0	875	0	0	875	0	0	£3,500
R & M	0	0	0	0	0	0	0	0	0	0	0	0	£0
Prof fees	0	0	0	0	0	0	0	0	0	0	0	2081	£2,081
Mkting	833	833	833	833	833	833	833	833	833	833	833	833	£9,996
Lead Partner	833	833	833	833	833	833	833	833	833	833	833	833	£9,996
Contingency	100	100	100	100	100	100	100	100	100	100	100	100	£1,200
<b>Total Costs</b>	<b>9792</b>	<b>8152</b>	<b>33152</b>	<b>9807</b>	<b>8152</b>	<b>33152</b>	<b>9807</b>	<b>8152</b>	<b>33152</b>	<b>9807</b>	<b>8152</b>	<b>35233</b>	<b>£206,510</b>
Monthly Balance	8775	10415	-14585	8760	10415	-8985	8760	10415	-14585	8760	10415	-16666	£21,894
Cumulative Balance	21247	31662	17077	25837	36252	27267	36027	46442	31857	40617	51032	34366	



# ATODIAD I

## CRYNODEB O'R PARTNERIAID

### 1. Cafi/bar – Clwb Ifor Bach

Mae Clwb Ifor Bach yn sefydliad Caerdydd. Fe'i sefydlwyd fel cymdeithas anghorfforedig di-elw ym 1983 i ddarparu gofod cymdeithasol i siaradwyr Cymraeg yng nghanol y ddinas ac mae ei ddefnydd wedi newid ac esblygu dros y blynyddoedd; mae'r Clwb bellach yn cael ei adnabod fel lleoliad cerddoriaeth a chlwb nos, un ag enw da oddi mewn i sector cerddoriaeth byw y DU. Mae hyrwyddo digwyddiadau Cymraeg yn dal yn rhan annatod o ethos y cwmni, a chynhelir digwyddiadau rheolaidd trwy gydol y flwyddyn, ond bu nifer o'r syniadau eraill a ragwelwyd gan ymddiriedolwyr gwreiddiol y cwmni yn anodd i'w cynnal dros yr hir dymor oherwydd lleoliad a chynllun yr adeilad.

Y llynedd penodwyd bwrdd newydd i arwain datblygiad y cwmni i'r dyfodol. Un o'u nodau oedd edrych unwaith eto ar y syniadau a ysbrydolodd creu'r Clwb a gweld sut y gellid eu hymgorffori i'r cynllun busnes newydd. Roedden nhw'n gobeithio datblygu cyfleoedd i ymgysylltu ymhellach gyda chymuned Gymraeg Caerdydd ac archwilio ffyrdd o ryngweithio ymhellach gyda chwmnïau a chyrrff eraill sydd yn cynrychioli'r sector. Mae'r datblygiad arfaethedig yn Yr Hen Lyfrgell yn adlewyrchu eu dyheadau ac yn darparu cyfle unigrwy i ymgysylltu'n wirioneddol gyda threftadaeth Cymraeg Caerdydd; y gorffennol, presennol a'r dyfodol.

Gwahoddwyd Clwb Ifor Bach i fod yn bartner craidd yn y fenter 'Yr Hen Lyfrgell' yn dilyn y gynhadledd Caerdydd Ddwyieithog a gynhaliwyd yn Neuadd y Ddinas yn gynnar yn 2015. Ein cylch gwaith oedd i ddefnyddio'r gofod oriel ar y llawr cyntaf a'i ddatblygu yn ganolfan gymdeithasol yn yr adeilad. O dderbyn lleoliad canolog y llyfrgell, pensaernïaeth trawiadol yr adeilad a golygfeydd gwyh yr oriel dros yr Ais, roeddem yn benderfynol mai bar caffi cyfoes, bywiog fyddai'r defnydd gorau o'r gofod yma. Fe fyddai'n ateb gofynion y rhai'n defnyddio'r ganolfan bob dydd ac hefyd yn cael ei gweld fel cyrchfan hanfodol i bobl sydd yn dod i ganol y ddinas ac felly yn creu defnydd rheolaidd i wasanaethau eraill yn y canol. Fe fyddai ei lleoliad yn Yr Hen Lyfrgell, adeilad rhestredig gradd 2, ynghyd â nodweddion unigryw Canolfan Gymraeg yn rhoi safle amlwg i'r bar caffi mewn sector gwasanaeth canol dinas pysur.

Yn dilyn ymgynghori gyda gwahanol sectorau o'r farchnad darged, penderfynwyd y byddai oriau agor hwyrach yn ystod yr wythnos yn gwneud y lleoliad yn gyrcfan hyfyw ar ôl gwaith. Felly yr oriau agor 9am - 11pm, Sul i lau a 9am – 1am nos Wener a nos Sadwrn. Cynhelir digwyddiadau llogi preifat oedd wedi'u cynllunio ar gyfer yr oriel yn flaenorol nawr yn un o'r ddwy ystafell gynhadledd. Yn ogystal â masnach rheolaidd fe fydd y caffi/bar yn gallu darparu arlwyo ar gyfer unrhyw gynadleddau a digwyddiadau a gynhelir yn y gynhadledd.

### 2. Marchnata a Gwasanaethau Cyfryngau - Cwmni Mela

Mae Mela yn asiantaeth cyfathrebiadau dwyieithog yn gweithio gyda chleientiaid sector preifat, cyhoeddus a thrydydd sector ledled Cymru, yn arbenigo mewn materion a chefnogaeth Cymraeg. Mae'n gwmni cyfyngedig (cofrestrdedig fel Mela Media Ltd) yn cyflogi 5 o staff craidd a staff llawrydd yn seiliedig ar brosiectau. Mae'r asiantaeth wedi tyfu'n rheolaidd ers ei lansio yn 2011 ac ar hyn o bryd mae ganddo swyddfeydd ar Heol y Gadeirlan Pontcanna yng Nghaerdydd. Mae cyfrifon y cwmni am y tair blynedd diwethaf ar gael o Dŷ'r Cwmnïau.

Fel partner craidd fe fydd Mela yn adleoli ei swyddfeydd i Yr Hen Lyfrgell ac yn meddiannu gofod ar yr ail lawr mewn swyddfa cynllun agored. Mae hyn yn debyg yn fras i'r hyn y mae'r asiantaeth yn ei ddefnyddio ar hyn o bryd ac mae'n rhagweld y bydd ei angen yn y dyfodol agos. Mae hefyd yn rhoi lle i ehangu staff gan bod niferoedd yn gallu cynyddu gyda phrosiectau penodol a staff dan is-gontractau.

Mae Mela yn asiantaeth cwbl ddwyieithog gydag ymrwymiad cryf i gefnogi busnesau a chyrrff i wella'r modd y maen nhw'n cyfathrebu gyda chynulleidfaoedd Cymraeg. Mae ei gleientiaid yn cynnwys Llywodraeth Cymru, Menter Caerdydd, Rondo Media, Boom Pictures, Llenyddiaeth Cymru, Cymdeithas Pêl Droed Cymru a'r Comisiynydd Iaith, Y llynedd mae Mela wedi dyfeisio a rheoli ymgyrch genedlaethol i hyrwyddo'r defnydd o'r Gymraeg ar ran Llywodraeth Cymru.

Mae Mela'n deall y tirwedd Cymraeg yn genedlaethol yn ogystal ag yn y brif ddinas ei hun. O ran adnabod rôl a photensial Yr Hen Lyfrgell o fewn y farchnad benodol Gymraeg, mae Mela mewn sefyllfa dda. Mae ganddo arbenigedd mewn adnabod a chyrraedd cynulleidfaoedd, gwybodaeth am y platfformau cyfathrebu gorau i'w defnyddio ar gyfer pa grwpiau targed, creadigrwydd mewn dyfeisio ymgyrchoedd cyfathrebu deniadol a rhwydwaith eang o gysylltiadau yn y sectorau cyhoeddus, preifat a chreadigol.

Ni fydd Mela yn elwa'n uniongyrchol yn ariannol o adleoli i Yr Hen Lyfrgell oherwydd fe fydd yn talu rhent am ofod swyddfa sydd yn fwy na'i gostau rhent cyfredol ac fe fydd ei drethi busnes yn cynyddu hefyd. Ond, mae'r cwmni yn gweld y prosiect fel buddsoddiad tymor hirach ac mae'n disgwyl cael cleientiaid newydd ym Mlynnyddoedd 2 a 3 o ganlyniad i fod yn rhan o'r hyn fydd yn brosiect proffil uchel.

### **3. Canolfan Ddysgu – Prifysgol Caerdydd**

Fe fydd statws Prifysgol Caerdydd fel partner craidd yn rhoi dwy ystafell agosaf at ei gilydd iddo yn yr adeilad. Y prif ddefnydd fydd darparu cyrsiau Cymraeg i Oedolion (gweler <https://welshforadults.cardiff.ac.uk/>).

Fe fydd y lleoliad yn ddelfrydol ar gyfer cynnig cyrsiau Cymraeg yn y Gweithle (<https://welshforadults.cardiff.ac.uk/workplace>) i fusnesau canol y ddinas – Prifysgol Caerdydd ydy'r darparwydd mwyaf yn y maes yma yng Nghymru. Fe fydd y cyfleusterau crèche arfaethedig ar y safle yn darparu cyfleoedd i ddatblygu cyrsiau Cymraeg i'r Teulu (<https://welshforadults.cardiff.ac.uk/family>). Fel rheol mae dosbarthiadau Cymraeg i Oedolion yn cael eu cynnal yn ystod tymor ysgolion ond mae Canolfan Gymraeg i oedolion Prifysgol Caerdydd yn cynnal ysgolion haf hefyd (2 i 8 wythnos: <https://welshforadults.cardiff.ac.uk/learning/summer-welsh-course>) ac fe fyddai Yr Hen Lyfrgell yn ddelfrydol ar gyfer hynny.

Gall defnydd arall gan y gymuned Prifysgol ehangach gynnwys darlithoedd cyhoeddus, sgysiau, gweithdai (e.e. i ysgolion) digwyddiadau allgyrraedd, dyddiau agored, lansio llyfrau, derbyniadau etc. Pan na fydd y Brifysgol yn defnyddio'r ystafelloedd mae yna botensial i'w llogi ochr yn ochr â chyfleusterau eraill yn Yr Hen Lyfrgell (e.e. canolfan gynadledda). Fe fyddai Prifysgol Caerdydd yn elwa yn gyffredinol hefyd o gael presenoldeb gweledol yng nghanol y ddinas.

### **4. Gofal Plant – Mudiad Meithrin**

Fe fydd y cyfleuster arfaethedig yn gofrestredig gyda AGGCC ar gyfer darpariaeth gofal dydd llawn. Fe fydd hyn yn rhoi hyblygrwydd i ddarparu amrediad o wasanaethau a'r prif wasanaeth fydd crèche i blant rhwng 2 ac 8 oed. Fe fydd y crèche hefyd yn darparu gwasanaeth ar y pen wythnos ac yn ystod gwyliau ysgol. Fel hyn mae modd gwneud y mwyaf o'r gofod a hefyd ategu'r gwasanaethau eraill sy'n cael eu cynnig yn Yr Hen Lyfrgell.

Bwriedir i'r gofod alluogi cofrestru hyd at 16 plentyn ond fe fydd hyn yn dibynnu ar gofrestriad AGGCC yn unol â'r rheoliadau. Fe fydd rhieni yn gallu archebu sesiwn o hyd at 3 awr y dydd. Mae Mudiad Meithrin wedi datblygu cynllun busnes manwl sydd yn cynnwys rhagamcaniadau ar gyfer y busnes, ond gan na ellir cofrestru'r cyfleuster gydag AGGCC hyd nes y bydd y gofod wedi'i addasu rhaid i'r rhagamcaniadau yma fod yn hyblyg. Mae'r rhagamcaniadau cyfredol yn gosod pris sesiwn ar rhwng £20 - £30. Fe fydd Mudiad Meithrin yn buddsoddi amser ac arian yn y datblygiad yn y flwyddyn gyntaf, ond y nod ydy bydd y ddarpariaeth yn adennill costau ar ddiwedd y 12 mis. Ni ragwelir y bydd hwn yn fusnes sydd yn gwneud elw ac mae'n cyd-fynd gydag ethos di-elw'r Mudiad.

Caiff system ddiogelu gynhwysfawr ei datblygu yn dilyn arfer gorau ar gyfer y math yma o wasanaeth. Rheolir y cyfleuster gan uwch staff Mudiad Meithrin fydd â chyfrifoldeb fel 'person cyfrifol' gydag AGGCC. Mae gan hyn ynddo'i hun ddyletswyddau a chyfrifoldebau rheoleiddiol ond mae gan Mudiad Meithrin bolisiau a gweithdrefnau sydd yn sicrhau bod pob un o'i gyfleusterau yn dilyn y safonau uchaf posibl.

### **5. Siop (Rhoddion/Llyfrau) – Bodlon**

Dros y chwe mlynedd diwethaf mae Bodlon wedi arwain y ffordd mewn newid y dull y mae defnyddwyr ledled y byd yn edrych ac yn prynu cynnyrch Cymraeg. Mae ansawdd a hanes yr holl nwyddau yn holl bwysig, ond yr un mor bwysig ydy integriti ei dyluniad. Mae Bodlon wedi tyfu o awydd i arddangos cynnyrch bwyd Cymreig sydd wedi ennill gwobrau mewn hamperi sydd wedi eu gwerthu ar draws y byd. Roedd y cwmni yn gwybod y gallai'r gorau yng Nghymru gystadlu gyda phrif gynnyrch y farchnad o unrhyw le ac ennill. Ac roedden nhw'n gywir.

Y gred gadarn yma yng Nghymru a'u darlun idiosyncrataidd o'r byd sydd wedi helpu Bodlon i dyfu. Roedden nhw eisiau dangos sut y gallai nwyddau Cymreig cyfoes sefyll yn falch ochr yn ochr â'r dyluniadau gorau ar draws y DU a thu hwnt. Felly, boed yn offer cegin neu yn glustogau, yn bosteri neu grochenwaith ac os ydych yn byw yn Kensington, Kuwait neu Gydweli, fe fyddwch yn sicr o gael rhywbeth yn a fydd yn helpu i wneud eich tŷ yn gartref.

### **6. Canolfan Gynadledda – Cyfrifoleb Cyfarwyddwr y Ganolfan**

Cyfrifoldeb Rheolwr y Ganolfan fydd y cyfleuster cynadledda yn gweithio i Yr Hen Lyfrgell Cyf. Fe fydd Menter Caerdydd yn darparu AD a rheolaeth ariannol y prosect.

Mae'r farchnad gynadledda yn parhau'n gystadleuol iawn gyda chyflenwad helaeth yn ardal Caerdydd. Dylai'r ystafell gynadledda arfaethedig allu cefnogi digwyddiadau o 50 a rhagor o bobl. Gan gymryd y bydd un gynhadledd yr wythnos yn cael ei chynnal (neu gyfarfodydd cronol yn gyfwerth â hynny) gyda chyfradd cynadleddwyr ar gyfartaledd o 50 o bobl – mae hyn yn 2500 o bobl y flwyddyn. Dylai lleoliad o ansawdd ddisgwyll codi £25 y person y diwrnod yn cynnwys te/coffi ond heb fwyd – felly sylfaen refeniw potensial o £62,500. Mae hwn yn amcangyfrif ceidwadol iawn ac felly dylai bod modd ei gyflawni. Dylai refeniw bwyd lifo i CIB – at tua £5 am de a choffi ac yna dylai'r elw gros fod tua £50,000. Dyma'r terfyn

uchaf a ragamcanir ar gyfer y 3ydd blwyddyn. I ddibenion cynllunio efallai y byddai'n ddoeth i'r prosiect godi cyfradd mwy cystadleuol (e.e. £15 y person – net £10 y person) ac felly creu £25,000 (fel isafswm) gyda chynnydd mewn taliadau yn y blynyddoedd i ddilyn. Rydym hefyd yn rhagweld y bydd incwm drwy logi i Gymdeithasau Cymraeg gyda'r nos fydd yn creu cyfanswm incwm o £26,666.

## **7. Gofod cydweithio – cyfrifoldeb Cyfarwyddwr y Ganolfan**

Mae yna nifer o unigolion sydd yn gweithio ar draws y brif ddinas ar eu liwt eu hunain, ymgynghorwyr neu feicro-fusnesau ac yn defnyddio'r Gymraeg bob dydd.

Fe fydd y gofod cydweithio yn gyfleuster y gall unigolion a busnesau o'r fath ei logi gan ddarparu gofod desg cost effeithiol mewn gofod busnes hyblyg, cynhyrchiol a bywiog.

Ond dim y gofod yn unig sydd yn bwysig i gydweithio. Mae'n ymwneud hefyd â gweithio gyda phobl o'r un meddylfryd ac rydym yn gweld hyn fel creu rhydwraith o bobl sydd yn gallu rhannu syniadau, cyngor a nodau busnes.

Ynghyd â'r cyfleusterau eraill sydd ar gael yn Yr Hen Llyfyrgeall – caffi bar, gofod cyfarfod a crèche – rydym yn rhagweld y bydd y cyfleuster yn ddewis amgen poblogaidd i fwrdd y gegin eu i'r 'coffice'.

## **8. Amgueddfa Stori Caerdydd – Cyngor Caerdydd**

Cenhadaeth Amgueddfa Stori Caerdydd ydy bod yn adnawdd cynhwysol, cyffrous ac ysbrydoledig gan ddod â phobl ynghyd i'w helpu i ddarganfod rhagor amdanynt eu hunain, ei gilydd ac am Gaerdydd trwy ryngweithio cymdeithasol a dysgu.

Amgueddfa Stori Caerdydd a agorwyd i'r cyhoedd yn 2011 ydy'r unig leoliad yn y ddinas sydd yn adrodd ac yn dathlu hanes Caerdydd – sut y mae'r ddinas rydyn ni'n ei hadnabod heddiw wedi'i chreu, beth sydd yn ei gwneud yn unigryw a pha mor bwysig ydy'r bobl sydd wedi byw a gweithio ynddi i'r stori honno. Dyma'r unig gorff sydd yn casglu, achub a chadw treftadaeth Caerdydd i genedlaethau'r dyfodol i ddeall a dysgu oddi wrtho. Dyma'r unig le y gall ymwelwyr neu dwristiaid ddod a darganfod beth ydy Caerdydd a beth sy'n ei gwneud mor arbennig. Mae'n lleoliad cymunedol a diwylliannol, yn lleoliad sydd yn dathlu treftadaeth Caerdydd i dwristiaid ac ymwelwyr â'r ddinas, ac yn lle sydd yn annog dinasyddiaeth weithredol ac ymgysylltiad gweithredol gyda hanes a chymunedau amrywiol yr ardal.

Mae'r Amgueddfa yn adnawdd gwych, am ddim sydd yn gweithedu fel canolfan i dreftadaeth Caerdydd, yn annog trigolion Caerdydd i werthfawrogi, archwilio a chynrychioli eu gorffennol, presennol a dyfodol. Mae'n arfogi pobl i ddysgu ohono a chael eu hysbrydoli ganddo, creu cydymdeimlad a dealltwriaeth rhwng unigolion a chymunedau, herio stereoteipiau a safbwyntiau sydd wedi'u hen sefydlu ac annog balchder a brwdfrydedd yng Nghaerdydd a'i hetifeddiaeth.

Mae'r Amgueddfa yn hygyrch i bawb ac mae wedi'i ganmol am hynny. Mae'r orielau rhyngweithiol yn cynnwys pobl yn eu treftadaeth, yn darparu gwahanol ffyrdd o gael mynediad i'r wybodaeth i'r rhai o wahanol oeddrannau, anabledau, grwpiau iaith a grwpiau diddordeb. Mae'n gweithio y tu allan i'w muriau ac oddi mewn iddyn nhw, yn mynd â'r amgueddfa at y rhai sydd yn methu ymweld am resymau economaidd, cymdeithasol neu gorfforol. Mae'n gwrando ar ymwelwyr a'r gymuned ac yn gofyn beth maen nhw eisiau o'r amgueddfa a sut y gall wella ar eu hymweliad ac mae'n gweithredu ar hynny.

Mae'r amgueddfa wrth galon y gymuned, wedi'i chreu gan y gymuned, Adlewyrchir amrywiaeth rhyfeddol Caerdydd trwy'r arddangosfeydd a'r gwaith allgyrraedd, gan sicrhau cyfraniadau allweddol gan y cymysgedd enfawr o gymunedau sydd yn rhan o'r ddinas yn annatod i'r stori sydd yn cael ei hadrodd.

## **9. Partner Arweiniol – Menter Caerdydd**

Sefydlwyd Menter Caerdydd ym 1998 ac mae'n gorff gwirfoddol ac yn elusen gofrestredig yn gweithio mewn partneriaeth i godi proffil y Gymraeg yng Nghaerdydd, hyrwyddo gweithgareddau a chryfhau'r cysylltiadau rhwydweithio cyfredol. Mae'n trefnu gweithgareddau cymdeithasol trwy gyfrwng y Gymraeg yng Nghaerdydd er mwyn hyrwyddo ac ehangu cynhwysiant cymdeithasol ac iaith ledled Caerdydd trwy gydol y flwyddyn. Mae Menter Caerdydd yn cadeirio Fforwm y Gymraeg yng Nghaerdydd, yn cynrychioli cyrff Cymraeg ar sawl partneriaeth ar draws y ddinas ac yn cynghori Llywodraeth Cymru ar faterion strategol yn berthynol i'r defnydd o'r Gymraeg yn gymdeithasol, yn y gweithle ac hefyd trwy gyfleoedd addysgol. Ar hyn o bryd mae'n cyflogi gweithlu o 11 o staff, 132 o staff tymhorol ac mae'n cael ei lywio gan Bwyllgor Rheoli a Bwrdd Cyfarwyddwyr.

Mae'n trefnu amserlen cadarn a chynhwysfawr o ddigwyddiadau trwy'r flwyddyn sydd yn adlewyrchu anghenion ei gwsmeriaid (teuluoedd, plant, pobl ifanc, oedolion a dysgwyr Cymraeg). Mae Menter Caerdydd yn rhyngweithio'n rheolaidd gyda'i gwsmeriaid i sicrhau bod llais y defnyddiwr ar flaen cynllunio gwasanaethau.

Ar hyn o bryd mae gan Menter Caerdydd 25,887 o ddefnyddwyr gwasanaethau, 18,202 o ddilynwyr ar y cyfryngau cymdeithasol, 1,283 o ddigwyddiadau unigol y flwyddyn, 11 staff ar gontractau llawn amser a 132 o staff tymhorol y flwyddyn, 109 o wirfoddolwyr yn cynorthwyo ar wasanaethau. Mae'n gweithio'n agos gyda dros 89 o bartneriaid lleol a chenedlaethol, yn cynnal 51 o ddigwyddiadau wythnosol ac yn cynhyrchu gwerth economaidd o £640,000 i Gaerdydd y flwyddyn.

Tafwyl ydy'r ŵyl flynyddol a sefydlwyd gan Menter Caerdydd yn 2006 i ddathlu'r defnydd o'r Gymraeg yng Nghaerdydd ac mae wedi'i threfnu gyda chefnogaeth gan Gyngor Caerdydd, Llywodraeth Cymru a Chyngor Celfyddydau Cymru yng Nghastell Caerdydd ers 2012. Bellach Tafwyl ydy'r ŵyl gymunedol Gymraeg fwyaf yng Nghymru yn denu dros 25,000 o gwsmeriaid ym mis Gorffennaf 2015. Mae Tafwyl yn denu ymwelwyr lleol, rhanbarthol a chenedlaethol i Gaerdydd i ŵyl sydd yn rhoi'r ddinas ar fap digwyddiadau diwylliannol a chelfyddydol y wlad.

Gweledigaeth yr ŵyl ydy bod yn gynhwysol i bawb, rhoi cyfle i bob dinesydd yng Nghaerdydd a thu hwnt i gael mynediad i Ŵyl Ddiwylliannol Gymraeg sydd wedi'i threfnu'n dda ac sydd yn boblogaidd

Y tu ôl i'r llenni, mae'r ŵyl yn datblygu dull proffesiynol a gweithredol o weithredu, i alluogi gweinyddu sefydlog a datblygiad busnes.





[WWW.MENTERCAERDYDD.ORG](http://WWW.MENTERCAERDYDD.ORG)

**Chief Executive:**

Sian Lewis

[SianLewis@MenterCaerdydd.org](mailto:SianLewis@MenterCaerdydd.org)



menter caerdydd

## **ATODIAD V**

### **Y GANOLFAN GYMRAEG: Rhesymeg dros y Rhent Arfaethedig**

Cyflwynwyd arwydd o werth rhent yr Hen Lyfrgell (ac eithrio'r ardal a osodir eisoes fel tafarndy '1876') gan briswyr y Cyngor ym mis Tachwedd 2014. Roedd y gwerth dangosol a roddwyd yn seiliedig ar gyfanswm y gofod a oedd yn weddill ar y safle, gan gynnwys y gofod a feddiannir gan Stori Caerdydd, a chyfrifwyd ei fod yn werth oddeutu £275,000. Roedd y gofod a feddiannwyd gan Stori Caerdydd yn werth £136,000 o'r swm hwn, a chyfrifwyd bod yr ardal y cynigiwyd ei neilltuo i'r Ganolfan Gymraeg yn werth £139,000. Dylid ystyried y ffigurau hyn yn 'rhenti gofyn' a gal darpar denant negodi eu lleihau.

Dan y prif-brydles a gynigir, bydd y prif-brydlesydd yn gyfrifol am reoli'r adeilad cyfan ac eithrio'r tafarndy (f. Para 32). Bydd y prif-brydlesydd felly'n gyfrifol am reoli'r gofod a feddiannir gan Stori Caerdydd ond ni fydd yn casglu rhent am y gofod hwnnw (f. Para 22). Bydd y prif-brydlesydd hefyd yn gyfrifol am y risgiau sy'n gysylltiedig â bod yn landlord e.e. o ran unedau gwag a risgiau dyledion sy'n annhebygol o gael eu talu sy'n deillio o is-osod.

Bydd y Ganolfan Gymraeg yn cynnig budd cymdeithasol, economaidd a diwylliannol i Gaerdydd. Bydd yn cynorthwyo'r Cyngor â chyflawni nifer o'r nodau a'r targedau a nodir yn y Strategaeth Twristiaeth (f. Para 7) a gymeradwywyd yn ddiweddar, a bydd y partneriaid a ddewisir yn ganolbwynt i'r Gymraeg fel iaith fyw nid yn unig i ddinasyddion Caerdydd ond i ymwelwyr hefyd, gan roi cyfle iddynt glywed y Gymraeg yn cael ei defnyddio yng nghanol y brifddinas.

Gan ystyried y gwaith rheoli y bydd yn rhaid i'r prif-brydlesydd ei wneud, a'r risgiau sy'n gysylltiedig â rheoli eiddo yn ogystal a buddion cymdeithasol, economaidd a diwylliannol y Ganolfan, cytunwyd ar brif-rent o £100,000 â'r prif-brydlesydd, sy'n ostyngiad o tua 28%, gan gynnwys negodi a chwantwm, ar y prif rent dangosol a nodir uchod.



# Cyngor Caerdydd

## Canllawiau ar yr Offeryn Sgrinio Statudol



Mae nifer o ofynion statudol yn gymwys os ydych yn datblygu strategaeth, polisi neu weithgaredd sy'n debygol o effeithio ar bobl, cymunedau neu ddefnydd tir mewn unrhyw ffordd. Gall methu â chydymffurfio â'r gofynion hyn, neu fethu â dangos sylw dyledus iddynt, olygu y gallai'r Cyngor wynebu her gyfreithiol neu geryddon o fathau eraill.

Er enghraifft, bydd hyn yn gymwys i strategaethau (e.e. Strategaeth Dai neu Strategaeth Chwarae i'r Anabl), polisiau (e.e. Polisi Caffael) neu weithgarwch (e.e. datblygu ardal chwarae newydd).

Bydd cwblhau'r Offeryn Sgrinio Statudol yn sicrhau bod holl strategaethau, polisiau a gweithgareddau Cyngor Caerdydd yn cydymffurfio â'r rhwymedigaethau a chyfrifoldebau statudol perthnasol. Pan fo angen rhoi ystyriaeth fanylach i fater, bydd yr Offeryn Sgrinio yn nodi p'un a oes angen cynnal asesiad llawn o'r effaith, fel y bo'n berthnasol.

---

Mae'r prif ofynion statudol y mae'n rhaid i strategaethau, polisiau neu weithgareddau eu hystyried yn cynnwys y canlynol:

- **Deddf Cydraddoldeb 2010 - 'Asesiad o'r Effaith ar Gydraddoldeb**  
<[http://cmsweb.cardiff.gov.uk/cardiff/content.asp?nav=3026,3050&parent\\_directory\\_id=3094](http://cmsweb.cardiff.gov.uk/cardiff/content.asp?nav=3026,3050&parent_directory_id=3094)>
- **Bil Datblygu Cynaliadwy Llywodraeth Cymru**
- **Canllawiau Statudol Llywodraeth Cymru – Cydamcanu – Cydymdrechu**
- **Egwyddorion y Cenhedloedd Unedig ar Hawliau'r Plentyn**
  - **Egwyddorion y Cenhedloedd Unedig ar gyfer Pobl Hŷn**
  - **Mesur y Gymraeg 2011**
  - **Asesu'r Effaith ar Iechyd**
  - **Asesu Rheoliadau Cynefinoedd**
  - **Asesiad Amgylcheddol Strategol**



Bydd yr Offeryn Sgrinio Statudol hwn yn ein galluogi ni i fodloni gofynion yr holl ddarnau hyn o ddeddfwriaeth fel rhan o ddull sgrinio integredig na fydd yn cymryd mwy nag awr i'w gwblhau fel arfer.

Gellir cwblhau'r Offeryn Sgrinio fel hunanasesiad neu fel rhan o sesiwn a hwyluswyd, pe bai angen cymorth pellach arnoch. Am ragor o wybodaeth, neu os oes angen sesiwn a hwyluswyd arnoch, cysylltwch â'r Tîm Polisi, Partneriaethau a Chanolbwytio ar Ddinasyddion drwy ffonio 2078 8563 neu e-bostio: [siadavies@caerdydd.gov.uk](mailto:siadavies@caerdydd.gov.uk). Noder:

- **Rhaid cyflwyno'r Offeryn Sgrinio a gwblhawyd fel atodiad o fewn adroddiad y Cabinet.**
- **Caiff yr Offeryn Sgrinio a gwblhawyd ei gyhoeddi ar y rhyngwyd.**

## Offeryn Sgrinio Statudol

Enw'r Strategaeth / Polisi / Gweithgaredd: Y Ganolfan Gymraeg	Dyddiad Sgrinio: 23/10/14
Gwasanaeth/Is-adran:Gwasanaethau Democrataidd	Swyddog Arweiniol: Ffion Gruffudd
Y sawl sy'n bresennol:	

<p><b>Beth yw amcanion y Polisi/Strategaeth/Project/Gweithdrefn/Gwasanaeth/Swyddogaeth</b></p>	<p><b>Rhowch wybodaeth gefndirol am y Polisi/Strategaeth/Project/Gweithdrefn/Gwasanaeth/Swyddogaeth ac unrhyw ymchwil a wnaed [e.e. cymharu data defnyddwyr y gwasanaeth ag ystadegau demograffeg, Asesiadau tebyg o'r Effaith ar Gydraddoldeb a gynhaliwyd ac ati.]</b></p>
<p>Bydd gan y project, yn amodol ar lunio achos busnes llawn gyda'r partneriaid a chytuno arno gyda hwy, y capasiti a'r arbenigedd i gyflawni o ran pob un o chwe maes Strategaeth y Gymraeg Llywodraeth Cymru, sef:</p> <ul style="list-style-type: none"> <li>• annog a chefnogi'r defnydd o'r Gymraeg o fewn teuluoedd</li> <li>• cynyddu'r ddarpariaeth o weithgareddau Cymraeg ar gyfer plant a phobl ifanc a chynyddu eu hymwybyddiaeth o werth yr iaith</li> <li>• cryfhau safle'r Gymraeg o fewn y gymuned</li> <li>• cynyddu cyfleoedd i bobl ddefnyddio'r Gymraeg yn y gweithle</li> <li>• cynyddu a gwella gwasanaethau Cymraeg i ddinasyddion</li> <li>• cryfhau'r seilwaith ar gyfer yr iaith, gan gynnwys technoleg ddigidol.</li> </ul>	<p>Ym mis Mawrth 2014, cynhaliodd y Cyngor Gynhadledd Caerdydd Ddwyeithog yn Neuadd y Ddinas a fynychwyd gan dros 40 o sefydliadau o'r sectorau cyhoeddus, preifat a gwirfoddol. Prif ddiben y gynhadledd oedd casglu eu hawgrymiadau a'u syniadau o ran sut y gallem gydweithio'n well er mwyn hyrwyddo, diogelu a meithrin y Gymraeg yng Nghaerdydd, a drafftio Cynllun Gweithredu Caerdydd Ddwyeithog i'w weithredu gan bob sefydliad o dan fantell 'Caerdydd Ddwyeithog' gyda'r Cyngor yn gweithredu fel sefydliad Cydlyn.</p> <p>Drafftiodd Cynllun Gweithredu Caerdydd Ddwyeithog ar sail y wybodaeth a gasglwyd yn ystod y gynhadledd. Prif amcan y mwyafrif helaeth o'n partneriaid, os nad pob un ohonynt oedd yr angen i ddatblygu Canolfan Gymraeg a fyddai'n arddangos y Gymraeg a diwylliant Cymru yn y ddinas, yn ogystal â chreu cyfleoedd newydd i bobl gymdeithasu, cymryd rhan a mynegi eu hunain.</p> <p>Yn sgîl y gynhadledd, cynhaliodd Menter Caerdydd arolwg a ddangosodd fod 94% o'r holl ymatebwyr o blaid sefydlu 'Canolfan Gymraeg yng</p>

	<p>Ngghaerdydd ar gyfer y gymuned ac ymwelwyr'. Cyhoeddwyd y canfyddiadau hyn ar ôl hynny yn yr Adroddiad ar Ganlyniadau Arolwg y Gwasanaethau ym mis Gorffennaf 2014.</p> <p>Yn 2012, cynhaliodd Fforwm Cymraeg Caerdydd, mewn partneriaeth â Chyngor Caerdydd, ymgynghoriad ar y Ddarpariaeth Gymdeithasol Cyfrwng Cymraeg a'r Cymorth Cyfrwng Cymraeg i Deuluoedd er mwyn cael gwell dealltwriaeth o'r ddarpariaeth gymdeithasol cyfrwng Cymraeg a oedd ar gael, yn ogystal â'r galw ledled Caerdydd. O blith y cyfanswm o 1095 o ymatebwyr, dywedodd 87% eu bod am weld rhagor o weithgareddau Cymraeg yn cael eu cynnig yng Nghaerdydd y tu hwnt i'r ysgol a'r tu allan i oriau ysgol.</p> <p>At hynny, yn adran cymorth i rieni'r un ymgynghoriad, dywedodd yr ymatebwyr, o blith yr holl wasanaethau a gynigiwyd, y byddent yn fwyaf tebygol o ddefnyddio gofal plant (66.2%) os oedd ar gael drwy gyfrwng y Gymraeg. Dim ond un feithrinfa cyfrwng Cymraeg sydd yng Nghaerdydd, ac nid oes dim yng nghanol y ddinas.</p>
<p><b>Pa Fframwaith Deddfwriaethol y mae'r polisi yn rhan ohono?</b>  <b>e.e. Mesur Hawliau Plant a Phobl Ifanc (Cymru), Mesur Llywodraeth Leol (Cymru)...</b>  Rhaid i chi fod yn glir o ran pa fframwaith statudol a pholisi y mae'r adroddiad yn cael ei ddatblygu o'i fewn. Mae'n bwysig mynd i'r afael ag unrhyw ofynion yn briodol a rhoi ystyriaeth briodol iddynt o'r cychwyn cyntaf.</p>	<p><b>Mesur y Gymraeg (Cymru) 2011</b></p>

## Rhan 1: Yr effaith ar ganlyniadau a sylw dyledus i Ddatblygu Cynaliadwy

Defnyddiwch y raddfa ganlynol wrth ystyried pa gyfraniad a wneir gan y gweithgarwch:		
<b>+</b>	Cadarnhaol	Cyfraniad cadarnhaol i'r canlyniad
<b>-</b>	Negyddol	Cyfraniad negyddol i'r canlyniad
<b>ntrl</b>	Niwtral	Cyfraniad niwtral i'r canlyniad
<b>Ansic</b>	Ddim yn Siŵr	Ansic p'un a wneir unrhyw gyfraniad i'r canlyniad

	A yw'r Strategaeth/Polisi/Gweithgaredd wedi ystyried sut y bydd yn effeithio ar un neu ragor o 7 Canlyniad Caerdydd sy'n canolbwyntio ar Ddinasyddion?	Ticiwch				Tystiolaeth neu awgrym ar gyfer gwella/liniaru
		+	-	ntrl	Ansic r	
<b>1.1</b>	<p><b>Mae pobl yng Nghaerdydd yn iach;</b> Ystyriwch yr effaith bosibl ar y canlynol</p> <ul style="list-style-type: none"> <li>hybu iechyd da, atal ymddygiad niweidiol, hybu bwyta'n iach/fyrdd gweithgar o fyw ac ati,</li> <li>dinasyddion agored i niwed ac ardaloedd o amddifadedd lluosog</li> <li>Mynd i'r afael ag achosion o anghydraddoldeb iechyd</li> </ul>			√		
<b>1.2</b>	<p><b>Mae gan bobl yng Nghaerdydd amgylchedd glân, deniadol a chynaliadwy;</b> Ystyriwch yr effaith bosibl ar y canlynol</p> <ul style="list-style-type: none"> <li>y ffactorau sy'n achosi Newid yn yr Hinsawdd, canlyniadau Newid yn yr Hinsawdd a chreu dinas carbon isel</li> </ul>			√		
	<ul style="list-style-type: none"> <li>annog cerdded, beicio a defnyddio trafndiaeth gyhoeddus a gwella mynediad i gefn gwlad a mannau agored</li> </ul>			√		
	<ul style="list-style-type: none"> <li>lleihau llygredd amgylcheddol (tir, aer, sŵn a dŵr)</li> </ul>			√		
	<ul style="list-style-type: none"> <li>lleihau'r defnydd o adnoddau ac annog lleihau, aildefnyddio, ailgylchu ac adfer gwastraff</li> </ul>			√		
	<ul style="list-style-type: none"> <li>annog bioamrywiaeth</li> </ul>			√		
<b>1.3</b>	<p><b>Mae pobl yng Nghaerdydd yn ddiogel ac yn teimlo'n ddiogel;</b> Ystyriwch yr effaith bosibl ar y canlynol</p>			√		

	A yw'r Strategaeth/Polisi/Gweithgaredd wedi ystyried sut y bydd yn effeithio ar un neu ragor o 7 Canlyniad Caerdydd sy'n canolbwyntio ar Ddinasyddion?	Ticiwch				Tystiolaeth neu awgrym ar gyfer gwella/lliniaru
		+	-	ntrl	Ansic r	
	<ul style="list-style-type: none"> <li>lleihau troseddu, ofn troseddu a gwella diogelwch unigolion</li> <li>mynd i'r afael ag ymddygiad gwrthgymdeithasol</li> <li>amddiffyn oedolion a phlant agored i niwed yng Nghaerdydd rhag niwed neu gam-drin</li> </ul>					
1.4	<b>Mae gan Gaerdydd economi ffyniannus a llewyrchus;</b> <i>Ystyriwch yr effaith bosibl ar y canlynol</i> <ul style="list-style-type: none"> <li>cystadleurwydd economaidd (entrepreneuriaeth, mentrau cymdeithasol, enillion cyfartalog, gwella cynhyrchiant)</li> <li>Pobl nad ydynt mewn Addysg, Cyflogaeth na Hyfforddiant (NEET)</li> <li>denu a chadw gweithwyr (cyflogaeth newydd a chyfleoedd hyfforddiant, cynyddu gwerth cyflogaeth)</li> <li>hybu cyfleoedd caffael lleol neu wella capasiti cwmnïau lleol i gystadlu</li> </ul>	√				Bydd y Ganolfan Gymraeg wedi'i lleoli yn yr Hen Lyfrgell ac yn niwtral o ran cost i'r Cyngor. Rhagwelir y bydd yn ffurfio endid cyfreithiol megis menter gymdeithasol neu Ymddiriedolaeth o fewn cyfnod penodol o amser.
1.5	<b>Mae pobl yng Nghaerdydd yn cyflawni eu potensial;</b> <i>Ystyriwch yr effaith bosibl ar y canlynol</i> <ul style="list-style-type: none"> <li>hybu a gwella mynediad i ddysgu gydol oes yng Nghaerdydd</li> <li>gwella lefelau sgiliau a chymwysterau</li> <li>rhoi'r dechrau gorau posibl i blant</li> <li>gwella'r ddealltwriaeth o gynaliadwyedd</li> <li>trechu tlodi plant (tlodi ariannol, tlodi o ran cael gwasanaethau, tlodi o ran cymryd rhan mewn gweithgareddau)</li> <li>Confensiwn y Cenhedloedd Unedig ar Hawliau'r Plentyn ac Egwyddorion y Cenhedloedd Unedig ar gyfer Pobl Hŷn</li> </ul>	√				Bydd Menter Caerdydd yn cynnal cyrsiau cymunedol yn y ganolfan a bydd Prifysgol Caerdydd yn cynnal dosbarthiadau Cymraeg yno, yn ogystal â phroject ymchwil cymunedol ar hanes, iaith a llenyddiaeth Caerdydd. Bydd Mudiad Meithrin yn cynnig darpariaeth cyn ysgol cyfrwng Cymraeg.

	A yw'r Strategaeth/Polisi/Gweithgaredd wedi ystyried sut y bydd yn effeithio ar un neu ragor o 7 Canlyniad Caerdydd sy'n canolbwyntio ar Ddinasyddion?	Ticiwch				Tystiolaeth neu awgrym ar gyfer gwella/lliniaru
		+	-	ntrl	Ansic r	
1.6	<p><b>Mae Caerdydd yn lle da i fyw, gweithio a chwarae ynddo</b> Ystyriwch yr effaith bosibl ar y canlynol</p> <ul style="list-style-type: none"> <li>hybu amrywiaeth ddiwylliannol Caerdydd</li> <li>annog cyfranogiad a mynediad i bawb i weithgarwch corfforol, hamdden a diwylliant</li> <li>Cyfleoedd chwarae i Blant a Phobl Ifanc</li> <li>diogelu a gwella tirwedd a threftadaeth hanesyddol Caerdydd</li> <li>hybu cysylltiadau rhyngwladol y Ddinas</li> </ul>	√				<p>Bydd y ganolfan yn gynhwysol ac yn hyrwyddo dwyieithrwydd yn y ddinas, yn ogystal â chyflwyno'r Gymraeg i bobl o bob diwylliant a chefnidir.</p> <p>Bydd Menter Caerdydd yn defnyddio'r ganolfan fel eu swyddfa, ac yn ei defnyddio i hybu amryw o gyfleoedd a chynnig gweithgareddau corfforol, hamdden a diwylliannol.</p> <p>Bydd cyfleoedd chwarae ar gael drwy Fudiad Meithrin a gweithgareddau Stori Caerdydd</p> <p>Bydd lleoli'r Ganolfan Gymraeg yn yr Hen Lyfrgell yn diogelu ac yn gwella tirwedd a threftadaeth hanesyddol Caerdydd gan fod yr adeilad yn niwtral o ran cost i'r Cyngor.</p>
1.7	<p><b>Mae Caerdydd yn gymdeithas deg, cyfiawn a chynhwysol.</b> Ystyriwch yr effaith bosibl ar y canlynol</p> <ul style="list-style-type: none"> <li>dileu camwahaniaethu, aflonyddu neu erledigaeth grwpiau cydraddoldeb</li> </ul>	√				<p>Bydd y Ganolfan yn ganolbwynt ar gyfer y gymuned Gymraeg a grwpiau cysylltiedig, ond bydd hefyd yn dangos bod y Gymraeg ar gael i bawb, a thrwy gynnig amryw o gyfleoedd a gweithgareddau dysgu gallai gyflwyno manteision dwyieithrwydd i ymwelwyr hefyd.</p>
	<ul style="list-style-type: none"> <li>a yw'r gymuned neu randdeiliaid wedi'u cynnwys yn y broses o ddatblygu'r strategaeth/polisi/gweithgaredd?</li> <li>sut yr anogir cyfranogiad gan ddinasyddion (annog camau gweithredu sy'n ystyried mathau gwahanol o ymgynghori, drwy ymgysylltu mwy trylwyr, i gyfranogiad llawn mewn datblygu a darparu gwasanaeth)?</li> </ul>	√				<p>Trafodwyd y cynnig yng nghyfarfod y Cabinet ym mis Hydref, a chytunwyd arno mewn egwyddor yng nghyfarfod Gweithgor Aelodau Caerdydd Ddwyieithog ym mis Medi.</p> <p>Gwnaeth 40 o randdeiliaid a phartneriaid yng Nghynhadledd Caerdydd Ddwyieithog ym mis Mawrth 2014 ddangos bod angen cyfleuster o'r fath, ac ymgynghorwyd â'r partneriaid craidd a'r partneriaid cysylltiedig drwy gydol y broses o ddatblygu'r project.</p>
	A fydd y polisi hwn yn meithrin cysylltiadau da rhwng cymunedau?	√				Bydd croeso yn y ganolfan i bob cymuned a chaiff ieithoedd a diwylliannau Caerdydd eu dathlu.
	A fydd y Polisi/Strategaeth/Project yn cael <b>effaith wahaniaethol</b> ar unrhyw un o'r canlynol:					Nodwch fanylion/canlyniadau'r effaith wahaniaethol (cadarnhaol a negyddol), a pha gam(au) gweithredu y gallwch eu cymryd i fynd i'r afael ag unrhyw oblygiadau negyddol?
	<ul style="list-style-type: none"> <li><b>Oedran</b> (gan gynnwys plant a phobl ifanc 0-25 oed a phobl hŷn dros 65 oed yn unol â Chonfensiynau'r Cenhedloedd</li> </ul>	√				Cyfleoedd dysgu a datblygu a hyfforddiant i bobl o bob oedran

A yw'r Strategaeth/Polisi/Gweithgaredd wedi ystyried sut y bydd yn effeithio ar un neu ragor o 7 Canlyniad Caerdydd sy'n canolbwyntio ar Ddinasyddion?	Ticiwch				Tystiolaeth neu awgrym ar gyfer gwella/lliniaru
	+	-	ntrl	Ansic r	
Unedig)					
• Ailbennu Rhywedd					
• Priodas a Phartneriaeth Sifil					
• Beichiogrwydd a Mamolaeth					
• Hil					
• Crefydd/Credo					
• Rhyw					
• Cyfeiriadedd Rhywiol					
• Y Gymraeg	√				Caiff y ganolfan effaith gadarnhaol ar y Gymraeg yn y ddinas, i breswylwyr ac ymwelwyr.
		Oes	Nac oes		Gan y bydd effaith y ganolfan yn gadarnhaol o ran cydraddoldeb (gyda dim effeithiau negyddol) nid oes angen cynnal asesiad llawn o'r effaith ar gydraddoldeb.
A oes angen cynnal 'Asesiad llawn o'r Effaith ar Gydraddoldeb < <a href="http://cmsweb.cardiff.gov.uk/cardiff/content.asp?nav=3026_3050&amp;parent_directory_id=3094">http://cmsweb.cardiff.gov.uk/cardiff/content.asp?nav=3026_3050&amp;parent_directory_id=3094</a> >?			√		
A oes angen cynnal Asesiad llawn o'r Effaith ar Hawliau Plant?			√		
<b>1.8 Mae'r Cyngor yn sicrhau canlyniadau cadarnhaol ar gyfer y ddinas a'i dinasyddion drwy bartneriaethau cryf.</b> <i>Ystyriwch yr effaith bosibl ar y canlynol</i> <ul style="list-style-type: none"> <li>• atgyfnerthu partneriaethau â byd busnes a'r sector gwirfoddol</li> <li>• Yr agenda gydweithredu a'r potensial ar gyfer gwasanaethau a rennir, gweithio traws-ffiniol ac arbedion effeithlonrwydd</li> </ul>					

**CRYNODEB O'R ARFARNIAD (tynnwch sylw at effeithiau cadarnhaol a negyddol y polisi / cynllun /project a asesir, gan ddangos sut mae'n cyfrannu at gynaliadwyedd economaidd, cymdeithasol ac amgylcheddol y ddinas):**

**PA GAMAU GWEITHREDU A NODWYD NEU BA NEWIDIADAU A WNAED I'R POLISI / CYNLLUN / PROJECT O GANLYNIAD I'R ARFARNIAD HWN:**



## Rhan 2 – Sgrinio'r Asesiad Amgylcheddol Strategol

		Ydy	Nac ydy
2.1	A yw'r cynllun neu'r rhaglen yn pennu'r fframwaith ar gyfer caniatâd datblygu yn y dyfodol?		
2.2	A yw'r cynllun neu'r rhaglen yn debygol o gael effeithiau amgylcheddol cadarnhaol neu negyddol sylweddol?		

A oes angen cynnal proses Sgrinio lawn o ran yr Asesiad Amgylcheddol Strategol?	Oes	Nac oes
<ul style="list-style-type: none"> <li>▪ Os ydych wedi ticio ydy i'r ddau gwestiwn 2.1 a 2.2, yna'r ateb yw oes</li> <li>▪ Os oes angen cynnal proses Sgrinio lawn o ran yr Asesiad Amgylcheddol Strategol, cysylltwch â'r Uned Datblygu Cynaliadwy i drefnu hynny (gweler manylion yr uned isod)</li> </ul>		

Os oes unrhyw amheuan gennych ynghylch eich atebion i'r cwestiynau uchod o ran yr Asesiad Amgylcheddol Strategol, yna dylech ymgynghori â'r Uned Datblygu Cynaliadwy drwy ffonio 2087 3228 neu e-bostio [datblygucynaliadwy@caerdydd.gov.uk](mailto:datblygucynaliadwy@caerdydd.gov.uk)

## Rhan 3: Asesiad Rheoliadau Cynefinoedd

		Ie	Na	Ddim yn siŵr
3.1	A fydd y cynllun, project neu raglen yn arwain at weithgarwch y gwyddys ei fod yn effeithio ar safle Ewropeaidd, megis Aber Afon Hafren neu Goedwig Ffawydd Caerdydd?			
3.2	A fydd y cynllun, project neu raglen yn llywio datblygu tuag at ardal sy'n cynnwys safle Ewropeaidd, megis Aber Afon Hafren neu Goedwig Ffawydd Caerdydd, neu effeithio'n anuniongyrchol ar safle Ewropeaidd?			
3.3	A oes angen cynnal Asesiad Rheoliadau Cynefinoedd Llawn?			

Anfonir manylion y strategaeth at Ecolegydd y Sir ar ôl cwblhau'r broses i benderfynu p'un a oes angen cynnal Asesiad Rheoliadau Cynefinoedd. Am ragor o wybodaeth ffoniwch 2087 3215 neu e-bostiwch [bioamrywiaeth@caerdydd.gov.uk](mailto:bioamrywiaeth@caerdydd.gov.uk)

## Atodiad 1 – Gofynion Statudol

Mae'n bosibl y bydd yr Offeryn Sgrinio Effaith yn nodi bod angen cynnal asesiadau statudol penodol:

- **Asesu'r Effaith ar Gydraddoldeb:** Mae'r asesiad hwn yn ofynnol yn unol â Deddf Cydraddoldeb 2010 a Rheoliadau Cydraddoldeb 2011 Llywodraeth Cymru.
- **Y Bil Datblygu Cynaliadwy :** Bydd y Bil, pan ddaw i rym, yn ei gwneud yn ofynnol sicrhau bod datblygu cynaliadwy yn un o brif egwyddorion trefniadol y sefydliad. Mae hyn yn golygu bod dyletswydd i ystyried Datblygu Cynaliadwy yn y prosesau gwneud penderfyniadau strategol.
- **Cydamcanu – Cydymdrechu** - Mae Llywodraeth Cymru yn ei gwneud yn ofynnol i awdurdodau lleol gynhyrchu un cynllun integredig i gyflawni gofynion statudol amryw ddarnau o ddeddfwriaeth. Gan hynny, rhaid i Gyngor Caerdydd ddangos ei gyfraniad tuag at gynllun integredig Caerdydd; sef "*Beth sy'n Bwysig*".
- **Confensiwn y Cenhedloedd Unedig ar Hawliau'r Plentyn:** Mae canllawiau Cymru ar Ddeddf Plant 2004 yn ei gwneud yn ofynnol i awdurdodau lleol a'u partneriaid ystyried Confensiwn y Cenhedloedd Unedig ar Hawliau'r Plentyn.
- **Egwyddorion y Cenhedloedd Unedig ar gyfer Pobl Hŷn:** Mae'r egwyddorion yn ei gwneud yn ofynnol i ystyried annibyniaeth, cyfranogi, gofal, ymglyflawni ac urddas.
- **Mesur y Gymraeg 2011:** Mae'r mesur yn nodi statws swyddogol y Gymraeg, penodi Comisiynydd y Gymraeg, a'r rhyddid i siarad Gymraeg.
- **'Asesu'r Effaith ar Iechyd** <<http://www.wales.nhs.uk/sites3/home.cfm?orgid=522>>: Mae'r asesiad hwn yn ystyried polisiau, rhaglenni neu brojectau o ran eu heffeithiau posibl ar iechyd poblogaeth
- **Asesiad o'r Effaith Amgylcheddol Strategol:** Mae Asesiad Amgylcheddol Strategol yn Gyfarwydddeb Ewropeaidd ar gyfer cynlluniau, rhaglenni a pholisiau sydd â goblygiadau o ran defnydd tir ac sy'n cael effeithiau amgylcheddol sylweddol.
- **Asesu Rheoliadau Cynefinoedd :** Mae Rheoliadau Cadwraeth (Cynefinoedd Naturiol ac ati) (Diwygio) 2007 yn ei gwneud yn ofynnol i gynnal Asesiad Rheoliadau Cynefinoedd ar gyfer cynlluniau defnydd tir.